



Zemědělský svaz  
České republiky

2024 **2**

# Zemědělský zpravodaj

zemědělské protesty

**První reakce EK  
na evropské protesty**

**"Děti zajímají oba extrémy,"  
říká Iva Horníková**





# S NÁMI JE VAŠE HOSPODÁŘSTVÍ V DOBRÝCH RUKOU



S naším zemědělským pojištěním vás nezaskočí rozmarný počasí, nemoci zvířat ani jiné nenadálé události. Nejširší pojistná ochrana na trhu, profesionální a rychlé vyřízení škod a využití moderních technologií podrží vaše hospodářství za všech okolností.

**S NÁMI V TOM NEJSTE SAMI**

 **GENERALI**  
**ČESKÁ POJIŠŤOVNA**

# Úvodní slovo



Vážení čtenáři dubnového Zpravodaje,

pohled do kalendáře na uplynulé dva měsíce mi ukazuje, že proběhla spousta akcí, které obor zemědělství v médiích velmi zviditelnily.

V březnu vyjeli do ulic zemědělci se svojí technikou hned dvakrát. Poprvé, 7. března, šlo o protestní jízdu Prahou, podruhé, 20. března, vyjelo do měst a k hraničním přechodům téměř dva tisíce zemědělců. Naším cílem bylo upozornit na dlouho neřešené problémy a zhoršující se situaci v sektoru na národní i evropské úrovni.

Po první akci si ZSČR nechal udělat průzkum (realizovala jej agentura NMS Market Research) o tom, co si veřejnost myslí o zemědělských protestech. Vyplývalo z něj, že zemědělci si v očích veřejnosti nestojí vůbec špatně.

Například více než tři čtvrtiny české veřejnosti (77,7 %) si tehdy myslelo, že by vláda ČR měla požadavkům zemědělců vyjít vstříc. Protesty, včetně vysypání hnoje před Úřadem vlády považovala mírná většina veřejnosti za radikální, ještě více – přes 60 % – si myslelo, že by další protesty měly být stejné, nebo ještě radikálnější. Lidé se tehdy také jednoznačně vyslovili proti zákazu vjezdu traktorů do hlavního města (58,8 %).

Šest procent dotazovaných se domnívalo, že by zemědělské protesty vláda měla ignorovat a necelá tři procenta dotázaných byla toho názoru, že si zemědělci nezaslouží ani to, co jim vláda již přislíbila. Ukazuje se tedy, že pochopení pro zemědělce u české veřejnosti roste a že se svazu v posledních dvou letech daří veřejnosti vysvětlovat zemědělskou problematiku lépe než předtím.

Více než 50 % respondentů správně uvedlo omezení bezcolních dovozů obilovin a dalších zemědělských produktů ze zemí, které nejsou členy EU, a také nenavyšování nákladů zemědělců dalšími povinnostmi, například zavedením daně z nemovitosti na zemědělskou

půdu. Kolem 35 % respondentů také správně zařadilo mezi požadavky zemědělců nedanění evropských dotací a nekrácení národních dotací. Kolem 25 % veřejnosti si myslí, že zemědělci demonstrují proto, aby získali podporu zaměstnanosti na venkově (např. prostřednictvím slev na sociálním pojištění), a také na podporu prostřednictvím krizového balíčku, který připravuje EU, a který by měla plně financovat česká vláda v případech chybějících zdrojů z EU.

Průzkum se také zaměřil na otázky intenzity a formy protestů. Do jaké míry lidé vnímají vysypání hnoje před Úřadem vlády jako radikální? Průzkum překvapivě ukázal, že řada lidí je pro ještě radikálnější postup. Až 61,3 % lidí si tehdy myslelo, že by další protesty měly být stejné, nebo dokonce radikálnější (16,9 % – stejné, 22,3 % spíše radikálnější, 22,1 % rozhodně radikálnější).

Situace v našem sektoru je vážná. Zemědělství stojí před velkými problémy spojenými s financemi. Státní rozpočty jsou téměř všude napjaté (i Německo se v závěru roku 2023 dostalo do rozpočtové krize) a sféra zemědělství, které se snižují zisky, se může v bankovním sektoru stát z hlediska poskytování a splácení úvěrů rizikovou.

Ze šetření ekonomického výsledku, které jsme si interně provedli v Zemědělském svazu, vyplývá, že v roce 2023 bylo okolo 30 % zemědělských podniků v ČR ve ztrátě. V roce 2024 může být ve ztrátě 40 % zemědělských podniků (i více dle vývoje konkrétních podmínek v průběhu roku 2024, z nichž mnohé jsou nyní nepredikovatelné).

Průměrný zisk v zemědělství (dle naší národní metodiky a dle našich šetření) za uplynulých pět let (2018 až 2022) činil v průměru 3 400 Kč/ha. V roce 2023 a 2024 bylo a bude dosaženo podprůměrných výsledků. Rok 2023 je oproti tomuto pětiletému průměru zhruba na polovině a rok 2024 může být oproti tomuto průměru let 2018 až 2022 cca na třetině. Po roce 2024 se můžeme ve výsledku zemědělství blížit situaci kolem r. 2000.



Zemědělský svaz se proto rozhodl v protestech pokračovat. Nadále vedeme jednání s ministrem zemědělství, nadále vystupujeme v médiích a vysvětlujeme své postoje. Na výstavě zemědělské techniky Techagro jsme uspořádali diskusi s kandidáty do Evropského parlamentu. Návštěvníci debaty tak mohli slyšet, s jakými přesvědčeními a hodnotami do voleb stupuje Jarmila Dubravská, zástupkyně hnutí STAČILO!, Pavel Šrámek, kandidát za stranu SVOBODNÍ, Antonín Staněk, kandidující za koalici PŘÍSAHA A MOTORISTÉ a Martin Hlaváček, zastupující hnutí ANO. Připravujeme však i další diskuse na toto téma, které se uskuteční pravděpodobně v Praze. Bude to samozřejmě o všem včas informováni.

Nechceme se vzdát. Na polovinu května připravujeme velkou demonstraci v Praze. Nebudou žádné limity na počty strojů, naopak. Jednáme s dalšími organizacemi o účasti, aby to byla největší demonstrace zemědělců, jakou kdy Praha zažila.

Mezi tím vším běží naše standardní práce, již shrnuje tento zpravodaj. Přinášíme vám referát Tomáše Nejedlého o tom, jaká je první reakce Evropské komise na zemědělské protesty v rámci celé EU. Dále zde najde-

te dvě poznámky z konference o zaměstnávání cizinců v zemědělství, kterou ZSČR uspořádal na konci března. První poznámka Martina Pýchy rekapituluje, co se děje v zemědělství od roku 1989. Na základě analýzy dat i pohledů na různé segmenty a faktory z komparace vyplývá, že stav se víc horší než lepší a vrací nás bohužel do dávné minulosti. Připravili jsme pro vás také dva rozhovory. První je s Ing. Ivou Horníkovou o jejím novém edukačním programu pro děti „Poznávej s námi zemědělství“. Ve druhém rozhovoru jsme se ptali expertů na BOZP, jak vidí budoucnost práce v zemědělství. Budou rizika práce větší, nebo menší? Odpověď není takhle černobílá.

Jsou před námi dva měsíce, které jsou co do počtu akcí a aktivit PR velmi aktivní. V příštím čísle vám přineseme fotoreportáž z jízdy zručnosti traktoru vlekem, výsledky soutěže Mladý zemědělec a také Vám povíme víc o soutěži Odpovědně ke krajině, kterou se chystáme vyhlásit v srpnu.

Přeji Vám příjemné čtení!  
Pavlaína Havlová

**agri-precision**  
VÁŠ PRŮVODCE PRECIZNÍM ZEMĚDĚLSTVÍM

**RAVEN**

## NAVIGACE RAVEN CR7

**NYNÍ ZA 39.000 Kč**

**Jednoduchá navigace** nejen pro rozmetání a postřiky, která s vámi bude růst po další roky zavádění precizního zemědělství.

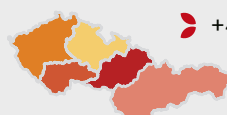
### PŘIPRAVENO PRO VARIABILNÍ APLIKACI

- **Přínos:** Výrazná úspora nákladů na hnojiva a postřiky díky navazujícím jízdám bez překryvů a vynechávek.
- **Funkcionalita:** navigace s přesností 15–20 cm, záznam, import a export hranic z LPIS, silniční mapy, odemčeno pro vzdálený servis a podporu.
- **Možnosti rozšíření:** autopilot, zobrazení Isobus nářadí, automatické vypínání sekcí, variabilní aplikace, vzdálené zaslání map, hranic a linií.



**AGRI-PRECISION s.r.o.**  
info@agri-precision.cz  
www.AGRI-PRECISION.cz

+420 702 160 560  
+420 720 820 050  
+420 724 914 989



+420 720 965 405  
+420 720 965 405

# Obsah

<b>Úvodní slovo</b>	<b>3</b>
<b>Obsah</b>	<b>5</b>
<b>První reakce Evropské komise na zemědělské protesty</b>	<b>6</b>
<b>Fotoreportáž: Protesty v Praze (7. 3. 2024)</b>	<b>8</b>
<b>Fotoreportáž: Protesty v regionech a na hranicích (20. 3. 2024)</b>	<b>10</b>
<b>Politika této vlády jen vytváří další holdingy</b>	<b>13</b>
<b>Zemědělský svaz ČR uspořádal debatu s kandidáty do Evropského parlamentu v rámci veletrhu TECHAGRO</b>	<b>19</b>
<b>„Děti zajímají oba extrémny - mlýnek na obilí i nejmodernější sklízecí mlátička,“ říká Iva Horníková</b>	<b>23</b>
<b>Roboti pracující v zemědělství nejsou automaticky zárukou bezpečnějšího pracoviště</b>	<b>26</b>
<b>Problematika zaměstnávání pracovníků z Ukrajiny a dalších zemí v zemědělství</b>	<b>29</b>
<b>Realita používání antibiotik u zvířat v evropské unii</b>	<b>36</b>

Zpravodaj pro členy ZSČR.

Vychází každé dva měsíce (únor, duben, červen, srpen, říjen, prosinec).

Vydává: Zemědělský svaz ČR, Hyberská 38, Praha 1.

Redakce: Vladimír Pícha, Pavlína Havlová, Tomáš Nejedlý

# První reakce Evropské komise na zemědělské protesty

V minulých měsících Evropa zažila rozsáhlé protesty zemědělců, které se konaly ve 22 zemích Evropské unie, včetně České republiky. Tyto demonstrace, organizované v České republice Zemědělským svazem a Agrární komorou, byly zaměřené proti administrativní náročnosti SZP, některým aspektům Green Dealu a na něj navazujícím nařízením a směrnicím, které, bez adekvátních dopadových studií, brání zemědělcům v efektivním hospodaření a likvidují jejich konkurenceschopnost.



Protesty také reagovaly na kolaps cen zemědělských produktů v důsledku zvýšených dovozů z Ruska, Běloruska a z Ukrajiny. Mnoho lidí nechťelo protesty podpořit nebo dokonce vystupovalo proti nim, buď kvůli přesvědčení, že akce nepřinese žádnou změnu, nebo kvůli osobní antipatii a nepřátelství vůči zemědělským organizacím, jež protesty pořádaly. Ale poslední vývoj jasně ukázal, že tyto protesty měly smysl.

Ještě v zimě roku 2023 Evropská komise trvala na tom, že změny v základních aktech SZP nejsou možné, takže například o úpravách standardů DZES není možné ani jednat. A přesto, po několika měsících intenzivních celoevropských protestů, Komise najednou otočila a přistoupila k revizi základních aktů. Toto rozhodnutí ukazuje, jak významný byl tlak zemědělců z celé EU. Navzdory pochybám se tak ukázalo, že tyto protesty byly nezbytným krokem k demonstraci jednoty mezi zemědělci v rámci celé EU.

Evropská komise v reakci na tyto protesty spustila strategický dialog se zemědělci, aby lépe porozuměla jejich obavám a navrhla konkrétní změny v SZP a celém směřování a přístupu EU k zemědělství a navrhla sérii opatření, které mají vést ke snížení administrativní zátěže, která je na zemědělce kladená. Mezi změny, které mají být schválené ve zkráceném řízení ještě do evropských voleb patří například změny ve standardech DZES konkrétně:

**DZES 8** (mimoprodukční plochy): Zemědělci nebudou povinni vyčlenit minimální část své orné půdy na neprodukční plochy, jako jsou úhory. Mohou se dobrovolně rozhodnout ponechat část své orné půdy neproduktivní nebo založit nové krajinné prvky (např. živé ploty, stromy). Zemědělci budou motivováni

k udržování neprodukčních ploch prospěšných pro biologickou rozmanitost prostřednictvím dodatečné finanční podpory z eko-schémat.

**DZES 7** (střídání plodin): Zemědělci mohou splnit požadavek na střídání plodin flexibilně, v závislosti na podmínkách, kterým čelí. Členské státy mohou zahrnout možnost diverzifikace plodin do svého strategického plánu SZP, což umožní zemědělcům splnit tento požadavek nikoli střídáním plodin, ale právě diverzifikací, což pomůže zejména v oblastech postižených suchem nebo nadměrnými srážkami.

**DZES 6** (půdní pokryv v citlivých obdobích): Členské státy získají větší flexibilitu při stanovování toho, co považují za citlivá období, a jaké postupy jsou povoleny pro splnění tohoto požadavku. Změny zohledňují rostoucí proměnlivost počasí a umožňují adaptaci na regionální podmínky.

### **Mezi další navržené změny pak patří například:**

Výjimky pro určité plodiny a zemědělské systémy: Možnost osvobodit některé plodiny, typy půdy nebo zemědělské systémy od povinnosti dodržovat pravidla pro obdělávání půdy, půdní pokryv a střídání/diverzifikaci plodin. Cílené výjimky mohou zahrnovat možnost zorání pro obnovu trvalých travních porostů v lokalitách Natura 2000, pokud jsou poškozeny predátory nebo invazními druhy atd.

Osvobození malých zemědělských podniků od kontrol podmíněnosti: Malé zemědělské podniky s rozlohou do 10 hektarů budou vyjmuty z kontrol a sankcí souvisejících s dodržováním požadavků na podmíněnost.

Tyto změny v SZP jsou první reakcí na zemědělské protesty, které vyjádřily širokou nespokojenost s předchozím stavem. Extrémně rychlé schvalování těchto opatření ukázalo, jak významný může být tlak profesních skupin na politické rozhodování na úrovni EU. Pro zemědělce to představuje významný krok ke snadnějšímu hospodaření v podmínkách SZP. Pořád se, ale nejedná o úplné řešení. Problémy cen zemědělských komodit a problematika Green Dealu zůstávají stále nedořešené.

Navíc se hned šestnáct nevládních environmentálních organizací, včetně Greenpeace a WWF, okamžitě obrátilo na Evropskou komisi s žádostí o stažení návrhu na zjednodušení opatření pro Společnou zemědělskou politiku. Tyto organizace kritizují návrh jako regresivní krok, který by mohl vést k degradaci ekosystémů a negativně ovlivnit snahy o vytvoření nových pracovních míst. V dopise z 25. března 2024 poukazují na to, že návrh byl připraven velmi rychle, během pouhých tří týdnů, a bez nezbytných konzultací a hodnocení dopadů, což podle nich zpochybňuje jeho kvalitu a relevanci.

Jedná se o krásný příklad dvojího metru, který tyto organizace používají ve svém přístupu k legislativním návrhům. Vždy trvají na důkladném posouzení dopadů legislativních norem, které mohou považovat za problematické, ale stejný standard nikdy neuplatňují na normy, které aktivně podporují. Příkladem je nedávné projednávání směrnice o udržitelném používání pesticidů. I přes absenci dopadové studie, tyto organizace nejenže podporovaly její schválení, ale trvaly i na jejím zpřísnění.

---

*Bohužel environmentální organizace mají v Bruselu pořád silné slovo, a proto je třeba se připravit na možnost, že po zvolení nového Evropského parlamentu a Evropské komise bude nutné pokračovat v tlaku na tyto instituce, aby se nadále zabývaly problémy zemědělců. Pokud by naše požadavky byly ignorovány tak, jak se to dělo v minulých letech, museli bychom znovu přistoupit k masivním protestním akcím.*



Jindřich Motyka

# Fotoreportáž: Protesty v Praze

(7. 3. 2024)









# Fotoreportáž: Protesty v regiorenech a na hranicích

(20. 3. 2024)







Hraniční přechod Bumbálka



Kámen



Plzeň



Prostějov, kruháče na Dolní



Strážný







Příbram



Rakovník



Příbram



Rakovník



Příbram



# Politika této vlády jen vytváří další holdingy

Na konci března uspořádal Zemědělský svaz v Obecním domě konferenci na téma Zaměstnávání cizinců v zemědělství. Na úvod konference předseda ZS ČR Martin Pýcha na základě ekonomické analýzy dat představil, co se děje v zemědělství od vstupu do EU (resp. od roku 1989).



Ukázal data hrubé zemědělské produkce ve stálých cenách roku 2000, z nichž byl patrný propad zemědělství po roce 1989, poté vzestup na úroveň roku 1989 až k současnosti, kdy byl z křivky patrný pomalý růst. Co dalšího se proměnilo? Změnil se poměr mezi rostlinou a živočišnou výrobou. V minulosti byla vždy důležitější **živočišná výroba**, což se však nyní mění – a i to nám v zemědělství mění potřebu a strukturu pracovníků, mj. právě i pracovníků ze zahraničí. S poklesem stavu zvířat (např. prasata: 59 % pokles; data od roku 2004) dochází i k poklesu pracovníků v zemědělství. Měnila se i výroba mléka, s její vyšší produkcí se zvyšovaly chovy. V živočišné výrobě tak docházelo k růstu efektivity. Komparativní výhodou ČR je, že má velké chovy, které produkují kvalitní mléko.

Co se **rostlinné výroby** týče, panuje dojem, že jsme nejlepší v obilovinách a olejninách. Ve skutečnosti ale objem olejnin po roce 1989 klesl. Nejvíce poklesla produkce píce na orné půdě. To se změnilo s tím, jak u nás poklesly chovy zvířat. Pokles pícnin na orné půdě vykrýváme produkcí řepky, která oproti minulosti stoupla. Na ústupu je oproti minulosti bohužel produkce citlivých komodit (brambory, cukrovka). Právě tyto komodity jsou však spojené s vysokou zaměstnaností (ovoce, zelenina), protože stojí na ruční práci. Panuje subjektivní dojem, že zemědělci jsou necitliví k životnímu prostředí – přitom oproti minulosti významně narostl podíl trvalých travních porostů.

Nejen kvůli jiné struktuře výroby se pracovníci v zemědělství mění, mění se i sama **struktura pracovníků podle věku**. Velkým problémem je, že mladí lidé sice mají o studium zemědělských oborů zájem (oproti minulosti!), do zemědělství však nenastupují. Nedostatek pracovníků na pracovním trhu se v zemědělství proto zemědělci snaží kompenzovat robotizací – tam, kde na práci stačilo dřív deset traktorů, jich dnes na práci stačí třetina.

Dramaticky poklesla produkce masa, především vepřového. Podle trendů, které sledujeme, odhadujeme, že v roce 2025 bude poměr rostlinné ku živočišné výrobě 70 % ku 30 %.

V produkci kterých komodit jsme **nesoběstační**? Jde o sektory náročnější na lidskou práci, jako je zelenina, víno, vepřové či drůbeží maso, jablka, brambory, vejce. Všechny tyto komodity bohužel raději dovážíme, než abychom je produkovali. Proč tomu tak je? Protože máme „drahou“ pracovní sílu, i proto, že produkce u nás není tak podporovaná jako v jiných zemích. Výjimku tvoří mléko, které se dá oproti produkci ovoce a zeleniny dobře robotizovat.

Jaký je vývoj agrárního salda? Neustále se zhoršuje, protože stále více dovážíme. Je kuriozitou, že se toto saldo zlepšilo díky firmě Philip Morris z Kutné Hory, která vyváží tabák. Daří se nám vyvážet surovinu (obilí, olejninu), avšak bez přidané hodnoty. Lépe se ČR nedaří ani u zpracovaných výrobků. Naše výrobní náklady na produkci obilí jsou vyšší díky vyšším nárokům na jeho produkci (regulovaným nařizením, která musíme plnit), než jak je tomu na Ukrajině nebo v Rusku a **stáváme se tak méně konkurenceschopnými**.

Saldo zahraničního obchodu pokleslo i v sektoru výroby mléčných výrobků, jinak je tomu však s mlékem. To vyvážíme do Německa, abychom si z Německa přivezli mléčné výrobky. Přidaná hodnota i **zaměstnanost lidí se tak tvoří jinde než u nás!**

Hovoří se o tom, jak zemědělci prodávají potraviny. Jak vypadá vývoj cen na vstupech do zemědělství a jak se vyvíjejí ceny zemědělských výrobců od roku 1989? Ceny zemědělských výrobců narostly dvakrát, avšak **inlace od té doby vzrostla 7x!**

Jak se u nás změnila struktura zemědělských podniků podle velikosti? V České republice chybně dělíme zemědělce podle velikosti, nikoli

podle struktury jejich výroby. Máme největší podíl menších zemědělců (do 50 ha), podobně jako ve zbytku EU. Pro některé země EU je už takový zemědělec brán za velkého.

Podle obhospodařované výměry však mají největší podíl **podniky od 500 ha do 3.000 ha**, tedy podniky, které se nejvíce podílí na zemědělské produkci. Na 77 % produkce potravin produkuje na 2000 menších a středních zemědělských podniků (data podle analýzy KPMG).

Státní zemědělská politika i politika této vlády se snaží přesouvat podporu od těchto produkčních podniků k podnikům malým. **Nebyla by to špatná politika, kdyby však nebyla pro střední podniky likvidační**. Vývoj trhu a propad cen je nyní dramatický. Došlo k tomu, že jsme oslabili podniky o rozloze o 500–3.000 ha, což se projeví v poklesu zisku v zemědělství i v poklesu zaměstnanosti.

V roce 2023 znělo z médií, že zemědělci vykázali za rok 2022 rekordní zisk (22 miliard). ČSÚ však svou metodikou sleduje nikoli zisk, ale podnikatelský důchod, a nesleduje ho účetně, jak jej zemědělci pak uvádí do daňového přiznání (od 1.1. do 31.12.), ale jako hospodářský rok. ČSÚ je schopen zohlednit, že zemědělci nakoupili hnojiva na podzim, což se v účetnictví započítalo do zisku, ale ve skutečnosti finanční zdroje neměli, na jaře hnojiva použili, což se jim promítlo do nákladů. Podle našeho šetření v roce 2023 **zisk v sektoru zemědělství poklesne na 6,2 miliard**.

Jiný strukturální problém českého zemědělství vyplývá z grafu vývoje výnosů a dotací v ČR v porovnání s Evropskou unií. V EU dokáže být průměrný zemědělec i bez dotací ziskový – jeho výnosy bez dotací jsou vyšší než jeho náklady! My se však mj. orientujeme na levnou surovinu s nejnižší přidanou hodnotou, a tak u nás průměrný zemědělec nedokáže hospodařit bez dotací a generovat zisk. Porovnáme-li objem dotací do českého zemědělství (35 miliard korun) s jeho ziskovos-



tí, vidíme, že české zemědělství je dlouhodobě ztrátové. **Žádná vláda ani politická strana se nezabývá ani příčinami tohoto problému, ani řešením těchto příčin.**

Jak to vypadá se základní podporou pro udržitelnost – platbou na plochu, která je nejdůležitějším příjmem zemědělců a tvoří na dotacích největší podíl? Platba na plochu při vstupu ČR do EU dosahovala 25 % průměru platby v EU. V roce 2015 jsme dosáhli 95 % průměru této platby v EU a **nyiní máme nejnižší přímou platbu ze všech zemí v EU.** Je tomu tak proto, že naši politiku jsme nastavili velmi environmentálně (ekoschémata), a také proto, že jsme tento důležitý zdroj odebrali těm, kteří hospodaří na 60 % výměry a produkují největší množství potravin, a nasměrovali jsme jej k malým zemědělcům, kteří však hospodaří zhruba na 20 % výměry, ale dohromady vyprodukují jen cca 5 % potravin.

Jaký je výsledek? Zemědělci, kteří dříve produkovali citlivé komodity, už nemají dostatek zdrojů na jejich produkci. Největšími producenty citlivých komodit jsou přitom podniky od 500 do 3000 ha, a to i podle studie, kterou si nechal vypracovat ministr Výborný. **Odebrali jsme finanční zdroje těm, kteří realizují pracovně ekonomicky investičně technologicky organizačně náročnější výrobu a přesunuli jsme je k těm, kteří dělají tu náročnější výrobu.**

Toto nastavení se projeví i ve **změně struktury zemědělských podniků.** Vláda na jedné straně říká, že bojuje proti holdingům, avšak tímto způsobem u nás jen vytváří další holdingy. Děje se tak proto, že střední podniky (družstva) už ekonomicky nezvládají hospodaření (vysoké náklady, byrokracie, generační obměna) a v této situaci

si za východisko volí, že se nabídnou k prodeji většímu podniku. Nikdy u nás nebylo tolik podniků na prodej jako dnes! Z našeho interního šetření vyplývá, že **v roce 2023 hospodařilo se ztrátou 29 procent středně velkých zemědělců.**

Proč jsme v rámci SZP chtěli v rámci redistributivní platby rozdělit víc zdrojů ke středním podnikům? **Právě proto, že produkují citlivé komodity** (chmel, ovoce, zelenina), protože mají vyšší náklady. Vláda chtěla rozdělit prostředky rovnoměrně. Avšak výsledkem je, že podíváme-li se na náklady zemědělců, tak ti do 50 ha mají náklady na 1 ha 26.000 Kč, středně velký podnik má náklady na 1 ha to je 40.000 Kč a velký podnik má náklady na 1 ha 60.000 Kč (dělá náročnější výrobu). Spočítáte-li si provozní dotace na jednotku produkce, tak **malý zemědělec před redistributivní platbou dostal na to, aby vyprodukoval obilí za 1 korunu, dotaci 52 haléřů. Středně velký, resp. velký zemědělec, aby vyprodukoval obilí za 1 korunu, dostal dotaci 30 haléřů, resp. 23 haléřů.** Těmto velkým producentům jsme na dotacích ubrali a přesunuli jsme je k malým zemědělcům produkujícím jen malé procento potravin. Kolik musíme dát malému zemědělci, aby mohl produkovat nějakou potravinu? Práce v zemědělství samozřejmě neobnáší pouze produkci potravin. Uvědomujeme si, že neméně důležitá je i péče o krajinu.

Dalším problémem je, že zemědělci hospodaří s tím, že svou produkci pak prodávají za ceny, které oni sami neurčují! **Musí se přizpůsobit cenám na komoditních burzách,** kde ceny určují hlavní produkční země, jako je Argentina, Ukrajina, Kanada nebo USA.

Jedním z negativních aspektů v zemědělství je, že **lidé v něm pracují za nižší mzdy.** Průměrná mzda

v zemědělství, rybářství a lesnictví byla 34.136 Kč v roce 2023, což byla nejnižší mzda ze sledovaných sektorů (srv.: zdravotnictví a soc. péče 46.840 Kč). Do tohoto průměru se projevuje i to, že zemědělství zaměstnává největší podíl lidí s nejnižším vzděláním. Záleží samozřejmě také na tom, kde hospodaříte (v jakém kraji). **Průměrná mzda v zemědělství činí 80 % průměrného příjmu v ČR.** V ČR máme přitom vyšší průměrnou mzdu v zemědělství v porovnání se Slovenskem nebo Polskem, ačkoliv máme oproti nim nižší minimální mzdu. Podle dat Copa Cogeca nedosahuje průměrný příjem zemědělce v EU ani 50 % průměrného příjmu průměrného evropského občana.

Zatímco v EU tvoří průměrnou pracovní sílu na 100 ha 4 lidé (v Polsku je to dokonce 7,5), u nás je to 2,5 pracovníka. Vypadá to na první pohled jako dobré číslo – avšak skrývá v sobě pracovníky placené i neplacené (tj. lidé, kteří pracují na rodinných farmách nedostávají mzdu). Rozdíl vylpne při pohledu na průměrné mzdové náklady, které čeští zemědělci mají vyšší než zemědělci v okolních zemích EU (a než jsou průměrné mzdové náklady v zemědělství v EU).

Stále potřebujeme zaměstnávat lidi ze zahraničí, protože v zemědělství jsou práce, které Češi dělat nechtějí (v roce 2014 jsme zaměstnávali v zemědělství 7.500 cizinců, v roce 2023 to bylo 23.000 cizinců, z toho 40 % Ukrajinci). Stále není dost lidí na trhu práce – což je problém, který trápí celou Evropu, nejenom u nás, uzavřel svůj příspěvek na úvod konference Martin Pýcha.

# JAK MŮŽOU SPECIALIZOVANÉ NÁSTROJE POMÁHAT FIRMÁM K LEPŠÍMU ROZHODOVÁNÍ V OBLASTECH ESG



*Nová kalkulačka České spořitelny nabízí jednoduchý výpočet uhlíkové stopy. Pro koho je vhodná? A proč by vůbec banky měly podporovat udržitelnost? Na otázky odpovídá Martin Breyl, domain lead zodpovědný v České spořitelně za komplexní ESG poradenství pro firmy.*

## **V České spořitelně máte na starosti poradenství a vývoj digitálních nástrojů v oblasti ESG pro firmy i podnikatele. Jakou roli podle vás hrají ve sféře udržitelnosti banky?**

Můžeme je považovat za průkopníky. Jako jedny z prvních organizací se totiž přihlásily k plnění klimatických závazků. Klíčovou roli hrají v oblasti financování přechodu firem – ale i domácností a veřejných institucí – k udržitelné ekonomice. Podniky podporují například zelenými úvěry a financováním transformačních aktivit, ale i poradenstvím či digitálními nástroji. Touto cestou jdeme i my. Na našich stránkách nabízíme kalkulačku elektromobility, fotovoltaiky a nyní i uhlíkové stopy. Poskytujeme také komplexní poradenství pro veřejný neziskový sektor, ale zejména pro firmy které se připravují na ESG reporting nebo v udržitelnosti vidí konkurenční výhodu.

## **Proč by se firmy měly o udržitelnost zajímat?**

Krise posledních let – včetně pandemie, energetické krize či vysoké inflace – nám jasně ukázaly, že fixace na krátkodobý zisk místo dlouhodobé vize může být pro firmy devastující. Podniky by měly znát energetickou náročnost své výroby, mít správně nastavené vztahy se zaměstnanci i zákazníky a nepřehlížet své postavení v rámci regionu, kde působí. To všechno s udržitelností úzce souvisí.

## **Máte pocit, že zájem firem o tuto tematiku stoupá?**

Rozhodně – nejen kvůli regulacím EU. Tuzemské podniky se nechávají inspirovat nadnárodními firmami i společenskými změnami. Především mladší generace dnes udržitelnost reflektuje i při nákupu, nebo dokonce při výběru zaměstnavatele. Firmy by se ale o udržitelnost neměly zajímat jen abstraktně. Chceme, aby se stala součástí jejich činnosti, obchodní strategie i finančních plánů.



## A v tom jim pomůže třeba i nová kalkulačka.

V podnikání platí pořekadlo „co neměříš, to neřídíš“. Často se přitom setkáváme s tím, že firmy mají z výpočtu uhlíkové stopy obavy, protože si ho představují jako velmi složitý proces. Podnikatelé přitom nemusí nutně usilovat o to, aby měli hned na začátku detailní výpočet. Důležité je začít a postupně měření zpřesňovat. Naše kalkulačka může být pomyslným prvním krokem.

## Nejedná se tedy o složitý proces?

Výpočet je jednoduchý a zdarma. Uživatel v šesti krocích vyplní základní údaje, mezi které spadá například množství kupované elektřiny, informace o vytápění, využívání automobilů a další. Všechna data by měla být dostupná v ročních zúčtováních nebo třeba v knize jízd. Kalkulačka vstupy zpracuje a nabídne výpočet uhlíkové stopy ve Scope 1 a 2 podle mezinárodně uznávaného protokolu GHG. Report pak uživatelé dostanou do mailu a můžou ho dále využít třeba při komunikaci s dodavateli či odběrateli.

## Dělení emisí podle protokolu GHG

### Scope 1

**Přímé emise způsobené činnostmi samotné firmy**

*Příklady:*

*emise z firemních automobilů, kotlů, průmyslových procesů atd.*

### Scope 2

**Nepřímé emise spojené s nakupovanou energií**

*Příklady:*

*emise ze spotřeby nakoupené elektřiny, tepla, páry, chlazení atd.*

### Scope 3

**Nejširší kategorie nepřímých emisí, které jsou důsledkem aktivit firmy**

*Příklady:*

*emise ze služebních cest, nakládání s odpady, zpracování produktů atd.*



Martin Breyll

## Výsledek navíc může podnikatele navést k oblastem, které si zaslouží zlepšení.

Ano, kalkulačka vám nabídne detailní rozpis vaší CO<sub>2</sub> stopy v jednotlivých oblastech (Scopes) i praktická doporučení ekonomicky efektivních opatření ke snižování uhlíkové stopy. Těm, kteří o tématu chtějí vědět víc, Česká spořitelna ve spolupráci se společností Erste Grantika Advisory nabízí poradenství v oblasti ESG, včetně možnosti výpočtu uhlíkové stopy ve Scope 3 nebo plánování dlouhodobé strategie udržitelnějšího podnikání.

## Chystá Česká spořitelna v oblasti udržitelnosti nějaké další novinky?

V roce 2024 se chceme zaměřit na rozvoj stávajících digitálních řešení, webu udržitelnosti, ale i částečnou digitalizaci osobního ESG poradenství. Nechci toho prozradit moc, ale chystáme také nástroj, kterému říkáme kompas udržitelnosti. Ten by měl na správnou cestu navést ty firmy, které se v oblasti udržitelnosti teprve rozkoukávají. Naším dlouhodobým cílem je, aby se řešení a poradenství v oblasti udržitelnosti staly dostupnými pro všechny firmy, které mají zájem o udržitelnost i finanční zdraví.

# EFEKTIVITOU K ÚSPORÁM



JOHN DEERE

NOTHING RUNS LIKE A DEERE

## SE SKLÍZECÍMI MLÁTIČKAMI JOHN DEERE A HARVESTLABEM

Dobře známý senzor **HarvestLab 3000** se dnes využívá na sklízecích řezačkách a aplikátorech kejdy. Nově od loňského roku můžeme také měřit kvalitativní parametry při sklizni obilnin a olejnin. Efektivní hospodaření s hnojivy tak nabývá nového rozměru neboť mimo výnosová data **získáváme informace o obsahu dusíkatých látek, škrobu a olejnatosti.**

Zkušenosti farmářů ze 6 sklízecích mlátiček z loňského roku jasně ukazují, že tento systém **pomáhá zvýšit efektivitu** využívaných dusíkatých hnojiv a tím docílit **zvýšení profitu až o 7 000 Kč na hektar.**



## HLAVNÍ PŘÍNOSY



### ZACÍLENÍ NA KVALITU

Získávejte informace o kvalitě již během sklizně a konejte správná rozhodnutí.



### VÝBĚR VHODNÉ ODRŮDY

Zvolte správné odrůdy dle kvalitativních parametrů.



### EFEKTIVNÍ APLIKACE HNOJIV

Využívejte hnojiva efektivně v kombinaci s variabilními aplikacemi.



STROM



Porad'te se s odborníkem:

Zdeněk Šmíd | [zdenek.smid@strom.cz](mailto:zdenek.smid@strom.cz) | +420 774 924 297

[Strom.cz](http://Strom.cz) | [Deere.cz](http://Deere.cz)



# Zemědělský svaz ČR uspořádal debatu s kandidáty do Evropského parlamentu v rámci veletrhu TECHAGRO

Zemědělský svaz České republiky uspořádal debatu s kandidáty do Evropského parlamentu, a to v rámci prestižního veletrhu TECHAGRO, který se konal v Brně. Toto setkání představovalo jedinečnou platformu pro zemědělskou veřejnost, aby se mohla přímo setkat a diskutovat s kandidáty, kteří aspirují na zastupování zájmů českého zemědělství na evropské úrovni. Hlavním cílem této akce bylo otevřít prostor pro živou diskusi o budoucích výzvěch a směřování českého zemědělství v kontextu evropské legislativy a politiky.



Moderátorem debaty byl **Martin Pýcha**, předseda Zemědělského svazu ČR, který na úvod představil všechny přítomné kandidáty.

První se ujala slova, paní **Jarmila Dubravská**, zástupkyně hnutí **STAČILO!**, která se ve svém úvodním vystoupení zaměřila na představení své zemědělské kariéry. Jako zootechnička poukázala na paradox, kdy se Česká republika, přestože disponuje ideálními podmínkami pro chov ovcí, potýká s nutností dovozu jehněčího masa. Dubravská, zdůraznila svůj bohatý profesní životopis, který zahrnuje působení v řadě zemědělských institucí a úspěšnou kariéru v čele zemědělského podniku se 160 zaměstnanci. V diskusi otevřela problém marží, které inkasují potravinové řetězce.

Jako druhý vystoupil **Pavel Šrámek**, kandidát za stranu **SVOBODNÍ**, který má čtyřletou zkušenost v parlamentu ČR, kde se mimo jiné zabýval problematikou zelené nafty. Jako spoludávatel farmy na Plzeňsku, která obhospodařuje 600 hektarů a zaměřuje se na produkci mléka s vlastní mlékárnou a produkty, má Pavel Šrámek přímou zkušenost s praktickými aspekty zemědělského podnikání.

Pavel Šrámek klade důraz na vytvoření rovných podmínek pro všechny zemědělce a mezi státy v rámci Evropské unie a volá po jednotné zemědělské politice, která by podporovala přímo výrobce potravin. Ve svém projevu kritizoval platbu na hektar, která snižuje zemědělskou výkonnost, naznačil potřebu revize a adaptace stávajících systémů podpor směřem k platbě za produkci.

Šrámek zdůraznil nutnost zjednodušení systému investičních dotací a líbilo by se mu zavedení paušálních plateb podobně jako v Bavorsku, což by mohlo zefektivnit správu fondů a usnadnit zemědělcům přístup k finanční podpoře. Jeho zájem o zpětné vracení organické hmoty na pole rovněž reflektuje trend směřující k udržitelnějšímu zemědělství, které by mohlo lépe čelit současným i budoucím výzvám v oblasti ochrany životního prostředí a změny klimatu.

**Antonín Staněk**, kandidující za koalici **PŘÍSAHA A MOTORISTÉ**, ve svém vystoupení využil své bohaté zkušenosti získané během působení v akademické sféře, politice a ve funkci ministra kultury. Staněk zdůrazňuje význam naslouchání a otevřené komunikace, což jsou princi-

py, které hodlá uplatňovat i \_dubev evropském parlamentu. Chce, aby kandidáti efektivně hájili a podporovali zájmy českých zemědělců. Zkušenost z exkurze u holandských zemědělců, kde byl svědkem jejich schopnosti sdružování a spolupráce, ho inspirovala k přemýšlení o možnostech, jak tuto praxi implementovat i v České republice, s ohledem na historické a kulturní rozdíly. Staněk také bojoval za potravinovou soběstačnost ČR, za což byl v minulosti kritizován.

Jeho přínos pro stranu spočívá především v rozsáhlých zkušenostech získaných během působení v Poslanecké sněmovně Parlamentu České republiky a schopnosti poskytovat fundované rady a návrhy.

**Martin Hlaváček**, zastupující hnutí **ANO** a současný europoslanec, představil svou vizi zemědělství, kde klíčovou roli hrají spravedlivé podmínky pro zemědělce a potravináře, a odmítl kroky, které by mohly ohrozit českou produkci. S více než 20letým působením v zájmu českých zemědělců a z pozice bývalého náměstka ministra zemědělství ČR, má jedinečný pohled na výzvy a příležitosti, které před českým zemědělstvím stojí.







Hlaváček má ambice vést ČR k větší soběstačnosti v produkci českých potravin, zejména v kontextu současného trendu, kdy ČR masivně a vyváží zemědělské komodity, zatímco domácí trh se stává cílem zahraničních producentů.

Hlaváček identifikoval dvě klíčové priority pro české zemědělství: nutnost adaptace na současné podmínky se zachováním finančních prostředků pro strukturální změny, a zajištění spravedlivých podmínek pro zemědělce a potravináře, zejména v oblastech, kde ČR dosahuje soběstačnosti, jako jsou surové mléko a obiloviny, ale zaostává ve zpracovaných produktech, jako jsou sýry.

Chce zabránit zvyšování nákladům pro zemědělce a potravináře (emisní povolenky a další regulace zvyšující produkční náklady). Vyjádřil obavu z otevírání trhu dovozům ze třetích zemí, které nekalým způsobem konkurují českým zemědělcům. Chce zachovat konkurenceschopnost českého zemědělství.

**Martin Pýcha**, v reakci na Staňkovo vystoupení, připomněl důležitost družstev pro české zemědělství a zdůraznil, že kolem potravinové soběstačnosti panují různé mýty. Diskuse také odkazovala na podporu všech kroků vedoucích k posílení Společné zemědělské politiky (SZP), přičemž bylo zdůrazněno, že rozpočet pro SZP je na úrovni méně než 1 % HNP.

Tato vystoupení a návrhy naznačují, že klíčem k řešení problémů českého zemědělství bude nejen zjednodušení byrokracie a zajištění spravedlivého tržního prostředí, ale také úzce zaměřená podpora našeho odvětví, které je základem národní potravinové soběstačnosti, a rozumná navigace v rámci politik EU, aby byly chráněny zájmy českých zemědělců.

Následná debata otevřela prostor pro široké spektrum témat a nabídla přítomným možnost lépe pochopit postoje a plány kandidátů, které by mohlo významně ovlivnit budoucí směřování českého zemědělství v evropském kontextu.



# Hájíme i Vaše zájmy!

Přidejte se k nám a staňte se členy  
Zemědělského svazu ČR!

Společně můžeme dosáhnout většího vlivu a úspěchů v oblasti prosazování zájmů zemědělců. Členství v našem svazu Vám přinese mnoho výhod, včetně lepšího přístupu k informacím a zdrojům, stejně jako možností pro aktivní zapojení do tvorby agrární politiky.



UŽ TOHO  
MÁME  
DOST

Společně  
jsme **silnější**

[www.zscr.cz](http://www.zscr.cz)



# „Děti zajímají oba extrémny – mlýnek na obilí i nejmodernější sklízecí mlátička,“

**říká Iva Horníková  
o svém naučném programu pro děti  
„Poznávej s námi zemědělství“**

Územní organizace ZS ČR Hradec Králové realizuje z iniciativy Ivy Horníkové program pro děti na základních školách – besedy s workshopem a na ně navazující exkurze do zemědělských podniků. Zeptali jsme se Ivy Horníkové, proč považuje za důležité zasvěcovat děti do práce v zemědělství a jaký je o její program zájem ze strany dětí i učitelek.





## **Pavλίna Havlová: Co stálo u zrodu vašeho edukačního programu „Poznávej s námi zemědělství“?**

Iva Horníková: V minulých letech jsem s naším vzdělávacím stánkem navštívila mnoho dnů otevřených dveří v zemědělských podnicích a zájem dětí, ale i dospělých návštěvníků o téma zemědělství během nich nešlo přehlédnout. Děti na našem stánku baví naše poznávací soutěže a zájem o zemědělství mají i pedagogové, kteří neznají nejnovější trendy a novinky v tomto oboru. Chceme dětem předat zejména význam precizního zemědělství, které základní školy v osnovách nemají.

válečnému a meziválečnému období spojenému s nedostatkem potravin.

Následuje praktická část, kde si děti si samy mohou zkusit, jak se mele obilí, jak se používaly pazouřkové nástroje. Poznávají plodiny i hmyz a seznamují se s jednotlivými stroji využívanými na práci na poli. Během těchto praktických aktivit chceme děti seznámit i s precizním zemědělstvím. Takže jsme nakoupili pH metr, vlhkoměr osiva, počítáme s nimi HTS (hmotnost tisíce semen, pozn.) a hrajeme si s dětmi na vědce. Vlhkoměr měří u 22 plodin jako je řepka, obilí, kukuřice a další, jaká je vlhkost zrna. Děti si do zásobníku nasypou příslušné osivo, které si vybírají z ně-

## **Co je cílem projektu?**

Chceme dětem zpřístupnit problematiku současného zemědělství, zasvětit je do historického vývoje a v neposlední řadě i vzbudit zájem o tento důležitý obor. Proto děti bereme do podniků, kde na živo a v reálu vidí, co práce v zemědělství obnáší a jak vypadá. A samozřejmě doufáme, že je tento obor osloví a vyberou si ho ke studiu.

## **Co děti zajímá a baví?**

Nejvíce děti baví mletí obilí na mlecích kamenech. A pak je zajímá moderní technika. Během hodiny se tak seznámí s oběma extrémy – to, co se už v praxi nikde nevidí, s tím, co je tak nové, že o tom máloco vědí.



Návštěva v ZŠ V. Kl. Klicpery, Nový Bydžov

## **Jak program koncipujete?**

Zakládáme si na tom, že náš program není volnočasová aktivita. Děti si s námi prohloubí znalosti také v oblasti dějepisu. Nejprve dětem vyprávíme o historii vzniku zemědělství – tedy od doby prvních zemědělců, kdy už se lidé neživí jako lovci a sběrači, přes Neolitický balíček, který přinesl první inovace, až po současnost, tedy o precizním zemědělství a dnešní produkci. U starších dětí se nevyhýbáme ani tématům pozemkových reforem, průmyslové revoluci či

kolika druhů. Pak nastaví správný objem měřeného osiva, nastaví si, o jakou plodinu se jedná, a přístroj jim zobrazí naměřené hodnoty. Vysvětlujeme dětem, proč zemědělci tyto údaje potřebují a co z nich vyhodnocují. Zejména kluky z osmých tříd měření velice zajímá.

Tím však náš program nekončí! Na teorii navazujeme návštěvou konkrétního zemědělského podniku. To víte, nejvíce děti zajímá hlavně živočišná výroba. Líbí se jim hospodářská zvířata a těší se hlavně na telátka. (smích)

A pak se těší na exkurze, které jim v rámci projektu nabízíme. Mohou si sami navrhnout, kam by se chtěli podívat.

## **Jaký smysl vidíte v tom pořádat pro děti ze základních škol besedy o zemědělství?**

Hlavním smyslem je vychovávat mladou generaci tak, aby měla zájem jít pracovat do zemědělství. Bez povědomí o tom, jak tento obor vypadá a s jakými problémy se zemědělci po-





Program pro nejmenší ZŠ a MŠ Boharyně

týkají, nemohou děti (a ani veřejnost) dobře pochopit, s jakou úctou a pokorou vůči přírodě zemědělec pracuje a jak moc svou práci musí žít. Učíme děti, že jídlem se neplytvá, protože nám nepadá zadarmo do klína.

### Je o program ve školách zájem?

Když školám tento program představíme, vždycky o něj zájem projeví. V našem kraji máme termíny

stanovené už na rok dopředu. Překvapilo mne, že školy tento program zařazují třeba i do předmětu Pěstivelské práce, takže my pak můžeme workshop uspořádat i venku, což je na jaře nebo na podzim velmi příjemné. Celý program mají školy zdarma, a to včetně dopravy na exkurze. A abychom vyrovnali strany má dáti, dal, tak po dětech chceme, aby nám výtvarně ztvárnily svoje prožitky z naučného programu. Na konci letošního roku se tak můžeme

těšit na krásnou výstavu. O tom, jak se nám podařilo naplnit naše plány si můžeme popovídat zase příště.

### Jak se vám podařilo sehnat pro tento projekt podporu?

Program z větší části finančně podpořil Královéhradecký kraj (o podporu požádal Zemědělský svaz ČR, územní organizace Hradec Králové) a zbylou část dofinancovávají členové naší územní organizace. Královéhradecký kraj podporuje nejenom tento projekt, ale třeba i dny otevřených dveří nebo soutěž pro děti na základních školách Mladý zemědělec, jehož je Zemědělský svaz partnerem.

Skvělé je také to, že o realizaci tohoto vzdělávacího programu se zajímají i naši členové. Ráda bych jmenovala Ing. Petru Zmátlíkovou, ekonomku zemědělského podniku a také členku Klubu zemědělských manažerek, která je ochotná odložit účetní knihy a vyrazit s námi mezi děti, kde se podílí na programu a předává svoje zkušenosti. A poděkovat bych chtěla touto cestou našim členům z ÚO Hradec Králové a ÚO Rychnov nad Kněžnou, kteří jsou velmi vstřícní návštěvám školáků u nich v podnicích.



Program v ZŠ K. V. Raise, Lázně Bělohrad



# Roboti pracující v zemědělství nejsou automaticky zárukou bezpečnějšího pracoviště

Do práce v zemědělství pronikají moderní technologie. O tom, jak se do budoucna promění bezpečnost práce v souvislosti s digitalizací a automatizací v zemědělství, jsme hovořili s expertními členy pracovní skupiny tohoto projektu, s bezpečnostními analytiky Kateřinou Jurčovou a Josefem Senčikem z Výzkumného ústavu bezpečnosti práce, v. v. i.





## **Pavčina Havlová (PH): Budou se s digitalizací a automatizací práce v zemědělství měnit i její rizika?**

**Josef Senčik (JS):** S novými technologiemi se rizika sice budou měnit, avšak zdroje nebezpečí budou podle mého soudu v podstatě pořád stejná. Změna bude jen v tom, že se s některými riziky budeme setkávat častěji, s jinými méně často. Stále tu však bude riziko úrazu elektrickým proudem (v případě robotických zařízení), stále tu bude nebezpečí spojené s chovaným zvířetem. Nové bude to, že budeme potřebovat kvalifikované (toto podtrhuji) zaměstnance, kteří budou umět nová zařízení obsluhovat a udržovat.

## **PH: Dokážeme předcházet tomu, aby na pracovišti, kde budou nové technologie, už byla zároveň i nová bezpečnostní nařízení?**

**JS:** Podle zákoníku práce mají zaměstnavatelé provést analýzu rizik a na základě té mají přijímat opatření. Záleží tedy vždy na konkrétním pracovišti, jaká opatření zaměstnavatel přijme. Z praxe ale máme zkušenost, že někdy se v menších podnicích na bezpečnost práce neklade takový důraz. Úrazů je sice stále velké množství, avšak pravděpodobnost, že zrovna u toho konkrétního zaměstnavatele by se něco mohlo stát, si většinou zaměstnavatelé nepřipouští. Na druhou stranu musím říct, že úroveň bezpečnosti práce u nás, i konkrétně v sektoru zemědělství, je v porovnání se zahraničím na velmi slušné úrovni.

**Kateřina Jurčová (KJ):** Obecně lze říct, že na bezpečnost práce dbají více ti, kteří již mají nějaké negativní zkušenosti. A to ať již s pracovními úrazy, popřípadě s kontrolními orgány, jako například s pracovníky oblastního inspektorátu práce. Zaměstnavatelé si své úkoly v oblasti prevence rizik plní buď vlastními silami, popřípadě prostřednictvím subdodavatelů, kdy druhá varianta nemusí být vždy zcela ideální, což je dáno jednak kvalitou

dodavatelů, jednak finančními prostředky, které na tyto služby chtějí zaměstnavatelé vynakládat. Mnohdy se stává, že především subdodavatelky zajišťované BOZP je řešeno pouze povrchně a nemusí tak odpovídat konkrétním požadavkům daného zaměstnavatele. Subdodavatelem zpracovaná dokumentace pak neodpovídá reálným podmínkám a prostředím zemědělství, které je velmi specifické. Paradoxně se tedy někdy stává, že si zemědělec dokáže dokumentaci zpracovat sám lépe, než když se obrátí na odborníka tohoto typu.

**JS:** Z praxe víme, že firmám, jež se zabývají bezpečností práce, se do sektoru zemědělství a lesnictví moc nechce. Je tomu tak hlavně z toho důvodu, že zemědělství patří mezi ty nejrizikovější oblasti, které v národním hospodářství máme. Z hlediska absolutních čísel vede podle počtu pracovních úrazů průmysl, dále stavebnictví, doprava a skladování a na čtvrtém místě je zemědělství. Z hlediska četnosti pracovních úrazů je však situace jiná. Zde je zemědělství na předních příčkách s hodnotou četnosti 2,39 (zatímco republikový průměr je pouze 0,94). Jak vyplývá ze statistik, v zemědělství je tak cca 2,5krát více úrazů než v jiných oborech. Je to dané mj. i tím, že jde o dynamičtější prostředí (mění se vnitřní a venkovní pracoviště) a zahrnuje práci se zvířaty nebo s přípravky obsahujícími chemické látky.

## **PH: Důležitá je prevence bezpečnosti práce. V čem spatřujete její smysl?**

**JS:** Ze všeho nejdůležitější je informovanost! Lidé si musí uvědomit, co se děje a jak se tomu dá předcházet. Naším cílem je tvořit postupy a metodiky tak, aby s nimi uměli pracovat zaměstnavatelé a zároveň aby uměli tyto informace předávat dál.

**KJ:** Jde nám o předávání informací nejenom směrem k zaměstnavatelům, ale neméně důležité je, aby si i samotní zaměstnanci uvědomili, že bezpečně se chovají hlavně kvůli sobě samým. Že to není nutné zlo, ale že by měli začít sami u sebe a kvůli sobě! Nejde o to, aby zaměstnava-

tel byl informovaný, předal všechny ochranné prostředky zaměstnanci a tím si splnil všechny formality. Pokud by zaměstnanec ochranné prostředky nenosil, tak pak tato snaha postrádá smysl. Jde tedy nejenom o informovanost vůči zaměstnavatelům, ale i vůči zaměstnancům.

Zkušenosti kolegové by neměli podceňovat zaškolení nových zaměstnanců. Měli by předávat všechny informace tak, aby nový člověk věděl, s čím a jak může na pracovišti přijít do styku, a nesnažil se nastavená a zavedená pravidla obcházet. Nezapomínejme také, že v zemědělství jsou často lidé, kteří nejsou rodilí mluvčí, proto je důležité předávat jim informace srozumitelně, a to jak prostřednictvím jim srozumitelného jazyka, tak například i pomocí piktoqramů. Při tom je potřeba také počítat i s tím, že různé národy mají různé vnímání toho, co je ještě bezpečné a co už není. Čím víc jdeme na Východ, tím méně důrazu tyto národy na bezpečnost práce kladou.

## **PH: Když Váš ústav zpracuje metodiku, jaký je její další osud?**

**JS:** Metodiku, kterou tady vytvoříme, schvaluje MPSV. Tu pak mohou zaměstnavatelé využívat prostřednictvím svých odborně způsobilých osob, popřípadě prostřednictvím subdodavatelů. Tyto metodiky však nejsou závazné. Zaměstnavatelé musí dodržovat zákony a v zákoně je řečeno, že zaměstnavatel je povinen soustavně vyhledávat nebezpečné činitele a procesy pracovního prostředí a pracovních podmínek, zjišťovat jejich příčiny a zdroje. Na základě tohoto zjištění vyhledávat a hodnotit rizika a přijímat opatření k jejich odstranění a provádět příslušná opatření. Zároveň je povinen pravidelně kontrolovat úroveň bezpečnosti a ochrany zdraví při práci. Námi tvořené metodiky tak často napomáhají k plnění uvedených povinností.

## **PH: Co předpokládáte, že se v práci v zemědělství změní?**

**JS:** Bude se tam pracovat s něčím, s čím se tam dneska nepracovalo, mám na mysli robotiku. Lidí v země-

dělství asi ubude, ale zato tam budeme potřebovat mít kvalifikovanější lidi.

Nebezpečí spatřuji v tomto případě v tom, že lidé jsou zvyklí si práci ulehčovat, tedy mají ve zvyku vypínat nastavená bezpečnostní opatření. Pokud se jim však zařízení změní a oni ze zvyku vypnou bezpečnostní nastavení, následky mohou být v takovém případě v důsledku nezkoušenosti výrazně horší.

### **PH: Podceňují zemědělci něco při práci v zemědělství?**

**KJ:** Obecně se dá říct, že se počítá s tím, že ubude fyzicky náročná práce. Předpokládáme, že fyzickou práci člověka nahradí stroj, ať v živočišné, tak v rostlinné výrobě (automatické dojičky, krmné vozy). Nové bude také to, že dosud člověk byl zvyklý mít nad strojem kontrolu, mohl ho vypnout/zapnout. Teď ten stroj ale bude pracovat sám a člověk ho na pracovišti bude prostě „potkávat“. To však neznamená, že se na stroji, i přes všechna jeho čidla, nemůže vyskytnout nějaká závada. Člověk by se měl naučit s tímhle předem počítat.

Úrazovost bude klesat, ale zároveň se v souvislosti s digitalizací bude od pracovníků požadovat zvýšené vnímání více podnětů (stroj pípá, bliká apod.) ve spojení s počítačem, tabletem nebo chytrým telefonem. Předpokládáme tedy vyšší nároky na psychiku a kognitivní vnímání. Což může být problém u starších lidí.

Na co se v zemědělství dobře dbá a co se nepodceňuje je práce s nebezpečnými chemickými látkami. Pro manipulaci s nimi je potřeba mít k tomu i patřičné vzdělání a je opravdu nutné dodržovat všechny předpisy, jak tyto látky převážet/skladovat a pracovat s nimi (vzhledem k riziku, že se účinky nemusí projevit hned; nemoci z povolání, poškození zdraví, dopad na životní prostředí). V tomto případě jsou dohled a kontroly výrazně větší a zemědělci jsou si jich dobře vědomí.

### **Jaké předpokládáte trendy do budoucna?**

**KJ:** S vyšší automatizací se předpokládá vyšší efektivita práce... Ovšem na druhou stranu v případě automatizovaných, resp. autonomních strojů existuje riziko, že lidé budou na stroje spoléhat zcela a nevíšimnou si banálních nesrovnalostí, kvůli kterým nastane fatální problém, který by býval sám člověk šikovně vyřešil. Takže trendy budou různé, ale bez dozoru člověka se práce strojů neobejde.

V zahraničí jsem viděla sklízecí agroboty (automatické stroje v zemědělství), kteří sklízeli jahody nebo pomeranče. Tyto stroje dokáží nejenom sami jezdit, ale i číst kvalitu půdy a přihnojit tam, kde je potřeba, pracují velice citlivě. Například stroj na sběr těch jahod byl pomalejší než člověk, ale byl preciznější (rozeznal zralé plody od nezralých) a nahradil práci čtyř lidí. Takže takový stroj pak dokáže nahradit nedostatek pracovní síly v zemědělství. Nejde o to, že by robot bral práci lidem, ale spíš je to tak, že lidé nestojí o práci tohoto druhu a konkrétně v zemědělství.

Tam, kde se stroj pohybuje samostatně, musí být mnohonásobně víc ochranných prvků, než jich bylo doteď. Např. autonomní kombajn musí být nastaven tak, aby se okamžitě zastavil, jakmile nastane nestandardní situace (objeví se poblíž dítě nebo zvíře apod.). Krmný stroj se zase pohybuje po přesně vytyčené trase – a s tím se také musí počítat v analýze rizik.

**JS:** Do budoucna se bude klást ještě větší důraz na analýzu rizik – každé nové zařízení přináší na pracoviště nové zdroje rizik, obzvláště jde-li o zařízení, se kterým zaměstnanci ještě neumí pracovat nebo spolu pracovat. Nelze na technologii sto procentně spoléhat, ani ona nemusí být bez chyby.

### **PH: Co lze zemědělském sektoru stran bezpečnosti práce zlepšit?**

**KJ:** Vůbec nejdůležitější bude vzbudit v lidech o bezpečnost práce zájem! Půjde o to mluvit s lidmi tak, aby se spolu se svým zaměstnavatelem i oni podíleli na návrhu, jak zaopatřit bezpečnost. Protože jsou to pak oni, kdo je musí dodržovat v praxi. Když půjde o nařízení, která budou zaměstnancům vyhovovat v praxi, budou je sami také chtít dodržovat. V případě, že se zjistí, že se něco záměrně porušuje, pak je třeba zabývat se tím, proč tomu tak je? Důležitý je tedy dialog mezi zaměstnancem a zaměstnavatelem, a aby se zaměstnanec nebál říct svůj názor.

### **PH: Co vás v poslední době ve Vašem oboru překvapilo?**

**KJ:** Mě na pracovní cestě po Belgii překvapilo, že ač nám jsou západní státy předkládány jako vzor, tak mi nepřipadalo, že to mají až tak dobře zařízené. Ano, i oni musí formálně dodržovat spoustu věcí, ale prakticky všechny farmy byly rodinné, takže tím pádem se na ně řada tamních předpisů vůbec nevztahovala, protože se rodinní příslušníci nepočítali jako zaměstnanci!

Dále mě překvapilo, že práce stroje je nejenom efektivnější a kvalitnější a zemědělec má díky tomu lepší a vyšší výnosy, ale že stroj (v případě dojičích robotů) je efektivnější i v kontaktu se zvířetem. Nakonec se ukazuje, že ve stájích, kde nedochází ke kontaktu zvířete s člověkem (krmení obstarává krmný vůz, dojení automatická dojírna), tak tam jsou zvířata spokojená a zdá se, že vítají, že nemají poblíž člověka, kterého vnímají spíš jako rušivý element.

Obecně jsou agroboti už na velmi vysoké úrovni. Je otázkou, zda už jsou efektivnější než člověk? Zatím jsou stále pomalejší... Ale rozhodně nám řeší, a v případě zemědělství to platí obzvláště, problém s nedostatkem lidské síly.

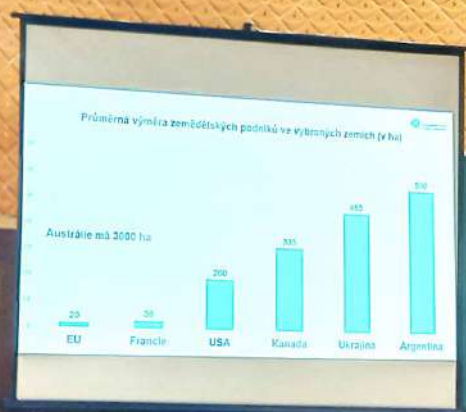
*Mgr. et Mgr. Josef Senčík a Ing. Kateřina Jurčová pracují ve Výzkumném ústavu bezpečnosti práce a jsou expertními členy pracovní skupiny projektu „Posílení úrovně sociálního dialogu v odvětvích a podpora adaptace odvětví na změny“.*

*Text vznikl v rámci projektu „Posílení úrovně sociálního dialogu v odvětvích a podpora adaptace odvětví na změny“ spolufinancovaného Evropskou unií.*



# Problematika zaměstnávání pracovníků z Ukrajiny a dalších zemí v zemědělství (poznámky z konference)

Na konci března uspořádal Zemědělský svaz v Obecním domě konferenci na téma Zaměstnávání cizinců v zemědělství. Na úvod konference předseda ZS ČR Martin Pýcha na základě ekonomické analýzy dat představil, co se děje v zemědělství od vstupu do EU (resp. od roku 1989).



Nově spuštěný program Mimořádného pracovního víza představila **Ing. Karolína Bartošová z ministerstva zemědělství**. Jde o malý, ale o to specifitější program z hlediska programů ekonomické migrace. Před válkou na Ukrajině byl zaměřen hlavně na získávání pracovníků z Ukrajiny. Pak jsme se v tomto programu zaměřili na země, s nimiž nás pojí tradice a vzájemné vztahy. Program Mimořádné pracovní vízum vyšel z nařízení vlády 1.1.2024, jeho gestorem je MZe. Na procesu pracují i ostatní resorty (MPSV a další). V tomto programu došlo k rozšíření o 4 další země. Proces prodávání žádostí zůstává stejný, stejní zůstávají i garanti. Jde o dočasný pobytový titul na jeden rok. Nelze ho prodloužit, ale lze o něj požádat opětovně, což považuje MZe za důležité pro personální stabilitu jednotlivých podniků.

Program se týká i pomocných prací v zemědělství, určený je tedy hlavně pro pracovníky z Ukrajiny (muži nad 60 let, kteří nepodléhají mobilizaci, a ženy), dále pracovníků z Bosny a Hercegoviny, Gruzie, Moldavska a Severní Makedonie. Veškeré informace naleznete v kategorii Zahraniční vztahy na webu eagri.cz. Na webu naleznete i stav kvóty, která momentálně je. Jaké jsou výhody? Jeden rok zaručuje personální stabilitu – pracovník nemůže přecházet do jiného podniku a týká se nejméně kvalifikovaných prací. Zaměstnavatel nemusí dodržovat limit minimálního počtu zaměstnanců. Program slouží přímému zaměstnávání, tedy nikoliv přes agentury). Do potravinářství například v rámci programu Kvalifikovaný zaměstnanec přišlo 173 lidí.

K pracovní migraci ze zemí mimo EU v kontextu pokračujícího konfliktu na Ukrajině se vyjádřil analytik se specializací na ekonomickou migraci **Ondřej Brychta z ministerstva vnitra**. Zabývá se pracovní migrací ze třetích zemí i zaměstnáváním válečných uprchlíků z Ukrajiny, což je pro zemědělství důležitá cílová skupina. Ondřej Brychta uvedl, že na ministerstvu pokročili v digitalizačním projektu jak co do legislativy, tak i do IT technologie.

Celý systém bude funkční bohužel až v roce 2026, protože se zpoždí legislativní část se, co se tvorby IT systému týče, tak tam už se řeší vyhlášení výběrového řízení pro dodatele tohoto systému.

Držitelům dočasné ochrany skončila registrace k 15.3. Všem, kteří se zaregistrovali online (320.000! Ukrajinců), vylepí nový štítek na pracovišti MV. Jiná forma – strpění na území – je udělována v souvislosti s válkou na Ukrajině, a tu lze prodloužit do 15.3.2025 (také online) a tyto lidi lze nadále zaměstnávat. Držitelé dočasné ochrany mají volný přístup na trh práce. Držitelé strpění pouze pokud mají od úřadu práce povolení k zaměstnání – bez něj u nás nesmí pracovat (je jich však marginální počet).

Dále na ministerstvu připravují tzv. „Lex Ukrajina 7“. Na jeho základě bude možnost přechodu z dočasné ochrany na povolení k dlouhodobému pobytu na území ČR (nyní je tato možnost stále omezena). Na ministerstvu předpokládají, že dočasná ochrana bude prodloužena (je to nejjednodušší způsob pro toho, kdo o to bude mít zájem. Tento status má silnějšího postavení než např. cizinec s dlouhodobým pobytem. Dále Tento zákon rozšíří možnosti, kdy přecházet z dočasné ochrany na cizinecký pobyt. ALE nebude to plošné opatření, bude se týkat jen omezeného okruhu osob (kritéria: doba držení dočasné ochrany aspoň 2 roky, ekonomická soběstačnost (nečerpá dávky), legálními příjmy (často mají nelegální) či trestní bezúhonnost). Bude to zvláštní forma pobytu po dočasné ochraně. Jak bude vypadat celý proces? Není zvládnutelné vést individualizovaná správní řízení, tedy bude nastaven zjednodušený poloautomatický mechanismus pro ty, kteří splní výše uvedené podmínky.

Od 1.1.2024 došlo také k obnově pracovní migrace těch ukrajinských občanů, kteří nepobývají na našem území. Cílem není měnit pobytový status těm, kteří tady už pracují (ať už pod dočasnou ochranou, nebo pod strpěním), cílem je přilákat k nám nové pracovníky, kteří vy-

kryjí nedostatek pracovních sil na našem trhu, tedy ty, kteří pobývají na území Ukrajiny a mají povolení vycestovat, nebo pobývají jinde v EU, nebo jsou držitelé víz vydaných jiným státem EU.

Zaměstnanecká karta je určena pro běžné migranty ze třetích zemí. Tato karta není určena pro občany Ruska a Běloruska (agresoři), ale pro pracovníky z jiných zemí. Ministerstvo navýšilo kvóty pro zaměstnanecké karty z Mongolska a Filipín. Jde o nástroj k získávání pracovníků (jde o povolení k pobytu a zaměstnání). Jde o proces, který zabírá i několik měsíců. V každé fázi je potřeba činit určité kroky, kdy může dojít k chybě. I sami zaměstnavatelé při tom mohou něco z tohoto ovlivnit, zejména rychlost celého procesu. Čím je žádost o vydání karty nekompletní, tím déle trvá její vyřízení a odstranění vad zpomaluje proces. Vše začíná podáním žádosti na zastupitelském úřadu, pokračuje doložením dokladu dokazujícího účel pobytu, dokladu o zajištění ubytování, dokladu prokazujícího odbornou způsobilost pro výkon zaměstnání, trestní bezúhonnost a končí převzetím biometrického průkazu. Zaměstnavatel může mít plnou moc od tohoto budoucího zaměstnance a pak mu může dát úřad MV informace o stavu žádosti. Jakmile je zaměstnanecká karta schválena, může s vízem nebo bez něj, podle toho, odkud přichází, přicestovat do naší země. Na krátkodobé vízum je pobyt limitován 90denní dobou pobytu v rámci Schengenu. Nastoupit do zaměstnání může však až tehdy, když mu MV vydá potvrzení o splnění všech podmínek k rozhodnutí o vydání zaměstnanecké karty a převzetí biometrického průkazu (je rozdíl mezi žadatelem o kartu a mezi držitelem této karty = pravomocné rozhodnutí!). Následně se kontroluje, že žadatel o kartu opravdu na uvedené místo nastoupil. Držitel zaměstnanecké karty MŮŽE změnit zaměstnavatele, za určitých podmínek a pravidel (až po 6 měsících od jejího vydání např.). Platnost karty je zásadní hlídat – se zánikem kartou u nás cizinec ztrácí pobyt (!).

**Lukáš Knapěk z odboru azylové a migrační politiky ministerstva**



**vnitru** představil klientské centrum, které poskytuje informace k zaměstnávání cizinců ze třetí strany na lince: +420 974 801 801. Tady se lze doptat na všechno, co bylo řečeno výše. Operátoři mluví anglicky a česky (příp. ukrajinsky nebo rusky). Je v provozu od pondělí do pátku od 8 do 16 hodin. Využit lze také email: pobyty@mvcz.cz. Zde ministerstvo poskytuje obecné informace. Dobré je také sledovat nový informační portál MV (aplikace: <https://frs.gov.cz/>). Cizinec si zde může založit svůj účet a dozvědět se další informace (o aktuální legislativě například).

K problematice zaměstnávání cizinců se vyjádřil také **ministr práce a sociálních věcí Marián Jurečka**. Co se aktuálně děje ze strany MPSV? Agendy se provazují s prací MV. Jak se u nás cizinci nejčastěji uplatňují? V zemědělství jde například o obsluhu strojů, řemeslníky, opraváře a nekvalifikované pracovníky (3500 lidí pro zemědělství). Podíl víz s dočasnou ochranou činí 22 494 lidí pro zemědělství, lesnictví, rybářství. Ze všech EU států máme nejvyšší podíl lidí s dočasnou ochranou v ČR (1500 týdně jich přichází, další odchází). Mění se jejich struktura – od žen a dětí nyní přibývají muži. Evidujeme 14.000 uchazečů o dočasnou ochranu, kteří se u nás uchází o práci.

Od 1. července chce digitalizovat pracovní a účetní agendy (informační karty). Dále z iniciativy ministerstva došlo k navýšení kvóty pracovníků ze třetích zemí. Nejjednodušší pro zaměstnavatele je získat pracovníka, který má na našem území dočasnou ochranu, bude však možné cílit i na lidi, kteří setravávají v okolních zemích EU. Připravuje se zákon o zaměstnanosti, ve kterém by se mělo reflektovat, jak se k zaměstnancům firmy chovají (jak je podporují z hlediska zajištění zaměstnání i ubytování). Bude umožněno, aby se zodpovědný zaměstnavatel mohl spolehnout na zrychlení celého procesu a povolovacích kroků.

Do roku 2030 čeká trh práce mnoho změn. Obsluha strojů není banální

(vyšší digitalizace). Dochází k posunu. Kromě pracovníků z Ukrajiny k nám přijdou lidé z jihovýchodní části světa (Mongolsko, Kazachstán). A k nim zase přijdou lidé z Číny, Korey... Marian Jurečka zdůraznil, že tento způsob vykrývání nedostatku na našem pracovním trhu není nevyčerpatelné perpetuum mobile. Zásadní proto bude otázka, jak lidskou ruku nahradit robotizovaným a strojem (lidská síla a náklady na ni se budou jen zvyšovat). K těmto změnám dojde podle Mariana Jurečky mnohem dříve, než jsme si mysleli (je to věc, která trápí celý svět). Na ministerstvu se tedy soustředí na mobilizaci pracovní síly. V zemědělství by se například mohli uplatnit pracující důchodci (návrh: odpustit důchodcům 6,5 % na soc. pojištění). Lidé by po dosažení důchodového věku tak mohli mít motivaci ve firmách zůstat a neodcházet do důchodu ihned.

Marian Jurečka také upřesnil, že se ministerstvo zabývá novelizací zákoníku práce, co se týče dohod. Dohodu bude nově možné zjednat i ten den reálně v čase, přes telefon/SMS/whatsapp. Změnu dozná také dovolená a stanovení pracovní doby – bude možné samo rozvrhování.

Vládní programy ekonomické migrace v návaznosti na aktuální situaci, se zaměřením na program kvalifikovaný zaměstnanec představil **Mgr. Lukáš Prokeš z ministerstva průmyslu a obchodu**. K jakým změnám letos dochází? Existují dva programy. Jeden je určen pro vysoce kvalifikované zaměstnance (sem na ministerstvu zařazují technické profese – veterináře, agronomy a další odborníky). Druhý program je kvalifikovaný zaměstnanec. Ten slouží pro čerpání kvalifikované pracovní síly ze třetích zemí jako je Ukrajina, Srbsko, Mongolsko, Filipíny, Černá Hora, Indie, Kazachstán, Gruzie nebo Severní Makedonie. Na ministerstvu se nezabývají pouze navyšováním kvót (k němuž došlo), ale také např. i testy trhu práce pro držitele modré karty.

MPO spolupracuje s CzechTradem a spolu s ním se zamýšlí nad tím, jak v daných zemích prostřednic-

tvím této kanceláře zprostředkovat kontakty na konkrétní zaměstnance (na jejich vytipování). Jak bylo uvedeno výše, znovuobnovila se migrace z Ukrajiny a navýšily se kvóty pro Mongolsko a Filipíny.

Jaké jsou podmínky k zařazení do programu Kvalifikovaný zaměstnanec? Česká firma si „svého“ zaměstnance v zahraničí musí najít sama. Spadají sem středně a rizikově kvalifikované profese. Celý proces stojí na doložení mnoha dokumentů i ze strany zaměstnavatele (např. bezdlužnost, soc. a zdrav. poj.). Základní podmínkou je působit v ČR dva roky a vyvíjet činnost, zaměstnávat minimálně šest zaměstnanců po dobu tří po sobě jdoucích měsíců a vykazovat k nim mzdové náklady. Dále je nutné zveřejnit nabídku v centrální evidenci volných pracovních míst a ukončit test trhu práce.

S aktuálním stavem zemědělské ekonomické migrace seznámil účastníky konference **Ph.Dr. Jiří Kvasnička z vízového odboru Ministerstva zahraničních věcí**. Vysvětlil, jak funguje zastoupení na zastupitelských úřadech v zemích, odkud k nám migrují pracovníci. Zastupitelské úřady v zahraničí fungují (až na ty v Bělorusku, Rusku a UK). Od května 2023 je otevřené vízové centrum v Drážďanech, které má na starosti vízovou agendu ze zastupitelských úřadů celého Schengenu. Pozor na to, že od 31.3.2024 vstupuje do Schengenu také Rumunsko a Bulharsko. I tady lze podat žádost o vízum pod podmínkou splnění podmínky místní příslušnosti, tj. žadatel v dané zemi žije kontinuálně již 2 roky a je držitelem dlouhodobého pobytu. Dočasná ochrana není důvodem k udělení dlouhodobého víza. Tedy například Ukrajinec, který v Polsku pobývá 2,5 roku a je držitelem polské zaměstnanecké karty, může podat žádost o udělení víza právě v Drážďanech.

Krátkodobá schengenská víza lze využít za účelem krátkodobého / sezónního zaměstnání, nesmí však přesáhnout 90 dnů. Může jít také o pracovní víza. Krátkodobá schengenská víza vyřídí na MZV do jedno-

ho týdne (vhodné např. pro sezónní práce). Pozor na to, že bezvízový styk platí jen pro turistické účely. Například tedy Moldavec (bezvízová země) si musí v Kišinevě zařídit krátkodobé schengenské vízum. Jiří Kvasnička upozornil, že jde o extrémně zneužívaný titul pro pracovníky ze zemí Magribu – je potřeba dát si pozor na mnoho pochybných „zprostředkovatelů“.

K jakým změnám dojde? Ministerstvo chystá navýšení kvót pro Filipíny a Mongolsko. Na zastupitelském úřadu je garantován přednostní termín v podání žádosti kvalifikovaného zaměstnance. Kapacita programu kvalifikovaný zaměstnanec je však stále nevyužita, je zde garantována čekací doba 3 týdny (minimální doba, kterou zaměstnavatel potřebuje k přípravě veškeré dokumentace). Nejvíce využitá destinace jsou Filipíny, Kazachstán, Indie

a Mongolsko (tam je čekací doba 10 týdnů, bude se zkracovat).

Programy mimo ekonomické migrace (jde o krátkodobá víza nebo nulové kvóty) jsou uzavřeny na zastupitelském úřadě v Hanoji (Vietnam), Astaně (Kazachstán) i Dillí (Indie).

Od 1.1.2024 byl znovuotevřen program ekonomické migrace pro žadatele žijící mimo Ukrajinu, kteří se nemohou dostavit na zastupitelský úřad v Kyjevě. Nově je tady možnost korespondenčního podání – se žádostí o zaměstnaneckou kartu je potřeba zažádat o upuštění od osobního podání a napsat k němu odůvodnění. Kromě zaměstnanec-kých karet lze žádat o vízum z důvodu sloučení rodiny, studia, vědeckého výzkumu apod.

Přerušení vízové agendy (Minsk a Moskva) je také vázáno na dvojí ob-

čanství. Např. Ukrajinec, který má jak ukrajinské, tak ruské občanství, nemůže podávat žádost o vízum (až na výjimky jakými jsou disidenti apod.).

Žadatelé z Filipín musí jít přes vládní Department of Migrant Workers. Výhoda je, že jakmile je žadatel evidován a kontrolován, vydrží u zaměstnavatele delší dobu za nastavených podmínek. Jiří Kvasnička upozornil na možnost, že žádosti o víza lze podávat až 6 měsíců dopředu – a je dobré této možnosti využít. Pozor je potřeba asi také dát na rejstřík trestů – žadatel z něj musí podat výpis, pokud žil 6 měsíců v posledních třech letech v jiné zemi. Z celkového počtu 10.000 žádostí z Filipín jich bývá až polovina připravena chybně. Jiří Kvasnička vysvětloval, že tím se samozřejmě vyčerpává kapacita zastupitelského úřadu a dochází a celé řízení se kvůli tomu prodlužuje.

**agri-precision**

VÁŠ PRŮVODCE PRECIZNÍM ZEMĚDĚLSTVÍM

**RAVEN**

Akční cena **295.000 Kč**

## HYDRAULICKÝ RTK AUTOPILOT RAVEN CR12

- ◆ 30cm displej s řadou užitečných funkcí
- ◆ Možnost vypínání sekcí a varabilní aplikace
- ◆ Možnost aktivního řízení nářadí
- ◆ Vzdálená podpora i na poli



VÁŠ NÁSTROJ PRO  
PRECIZNÍ ZEMĚDĚLSTVÍ



Instalace do jakékoli značky a stáří stroje s přípravou i bez.



**AGRI-PRECISION s.r.o.**  
info@agri-precision.cz  
www.AGRI-PRECISION.cz

+420 702 160 560

+420 720 820 050

+420 724 914 989

+420 720 965 405

+421 948 873 397





**PRACUJTE BEZSTAROSTNĚ  
S PNEUMATIKAMI MICHELIN!**

# **AŽ 4 ROKY ZÁRUKA**

**NA NÁHODNÉ POŠKOZENÍ!**

Na všechny zemědělské a zemědělsko-průmyslové pneumatiky Michelin se vztahuje balíček rozšířené záruky proti náhodnému poškození.



**PNEUMATIKY MICHELIN  
S TECHNOLOGIÍ ULTRAFLEX**

**4 ROKY OCHRANY**



**ZEMĚDĚLSKÉ PNEUMATIKY  
MICHELIN**

**3 ROKY OCHRANY**



**PNEUMATIKY MICHELIN  
COMPACT LINE**

**ROK OCHRANY**



Naskenujte  
QR kód  
pro více informací

[PRO.MICHELIN.CZ](http://PRO.MICHELIN.CZ)





# Čerstvé a kvalitní potraviný?

Nakupujte přímo  
od zemědělců!

## Chcete nakupovat regionální potraviny přímo od zemědělců?

Na stránkách [www.najdizemedelce.cz](http://www.najdizemedelce.cz) můžete najít zemědělce, který hospodaří ve vašem okolí a současně nabízí prodej přímo „ze dvora“. U každého prodejce je uvedena adresa, otevírací doba a samozřejmě sortiment prodeje.

## Jste zemědělec a chcete nabízet své potraviny?

Kontaktujte Zemědělský svaz ČR, napište nám na [info@najdizemedelce.cz](mailto:info@najdizemedelce.cz).  
Pro všechny zemědělce je tato služba **ZDARMA**.

[www.najdizemedelce.cz](http://www.najdizemedelce.cz)



Zemědělský svaz  
České republiky

najdi svého  
zemědělce  
.CZ





Srdečně Vás zveme na akci, kterou spolupořádá Zemědělský svaz pro studenty středních, převážně zemědělských škol  
soutěž – jízdu zručnosti traktoru s vlekem.

Kraj Vysočina

# Vysočina ZetorSHOW

**20. 6. 2024**

10–15 hodin  
Vysočina Arena  
Nové Město  
na Moravě



## PROGRAM:

moderní trendy v zemědělství  
přehlídka krajských středních škol  
mistrovství ČR jízdy traktoru s vlekem  
SHOW STIHL TIMBERSPORTS®

laserová biatlonová střelnice

autogramiáda biatlonových reprezentantů

setkání s hokejistou NHL Martinem Nečasem

výstava modelů zemědělských strojů, doprovodná kapela MAYDAY

znalostní soutěže a aktivity pro děti i dospělé

**Občerstvení zajištěno. Vstup i parkování ZDARMA.**

Akce se koná za každého počasí.

Koncert  
kapely

**MIG 21**





# Realita používání antibiotik u zvířat v evropské unii

Nežřídka se setkáváme s informací, že "zvířata spotřebují 70 % všech antibiotik." Co to ale přesně znamená a je to vůbec pravda?





Jedná se o velmi šokující údaj, který bývá uváděn poměrně často, ale výpočty – provedené před mnoha lety – používají k získání tohoto údaje hrubou tonáž léčiv. V rámci současného poznání už je ale tato praxe považována za nevhodný způsob porovnávání používání antibiotik u lidí a zvířat.

Pokud se místo toho podíváme na realističtější výpočet korigovaný na biomasu populace, zjistíme, že podle nejnovějších dostupných údajů je spotřeba antibiotik u hospodářských zvířat nižší než u lidí v zemích EU.

## Nezapomínejme na sílu použitých antibiotik i na biomasu pacienta.

Hrubá tonáž jako měřítko nezhledňuje dva velmi důležité faktory: účinnost antibiotika a biomasu. Novější antibiotika, která se v humánní medicíně používají častěji, jsou účinnější, a proto vyžadují nižší dávku než starší antibiotika běžně používaná ve veterinární medicíně.

Dávka antibiotika se navíc vypočítává na základě tělesné hmotnosti pacienta. Proto by dojnice o hmotnosti 650 kg potřebovala mnohem větší dávku než člověk o hmotnosti 80 kg. Svou roli hraje také počet zvířat. Například kuřat, ačkoliv váží mnohem méně, je mnohem více – v Evropské Unii se ročně vyprodukuje miliardy kuřat určených ke spotřebě. Z tohoto důvodu je měření korigující počet obyvatel a tělesnou hmotnost, například miligramy antibiotika na kilogram tělesné hmotnosti (mg/kg tělesné hmotnosti) nebo mg/PCU (populační korekční jednotka), které používá EMA, lepším měřením použitého množství.

## Méně antibiotik pro zvířata určená k produkci potravin než pro lidskou populaci

Evropský úřad pro bezpečnost potravin (EFSA), Evropská agentura pro léčivé přípravky (EMA) a Evropské středisko pro prevenci a kontrolu nemocí (ECDC) nedávno zveřejnily své čtvrtou společnou zprávu o integro-

antimikrobiálních látek v mg na kg zvířat určených k produkci potravin snížila o 44 %, zatímco u lidí zůstala relativně stabilní. Ze zprávy vyplývá, že spotřeba antibiotik je v EU již řadu let vyšší u lidí než u zvířat:

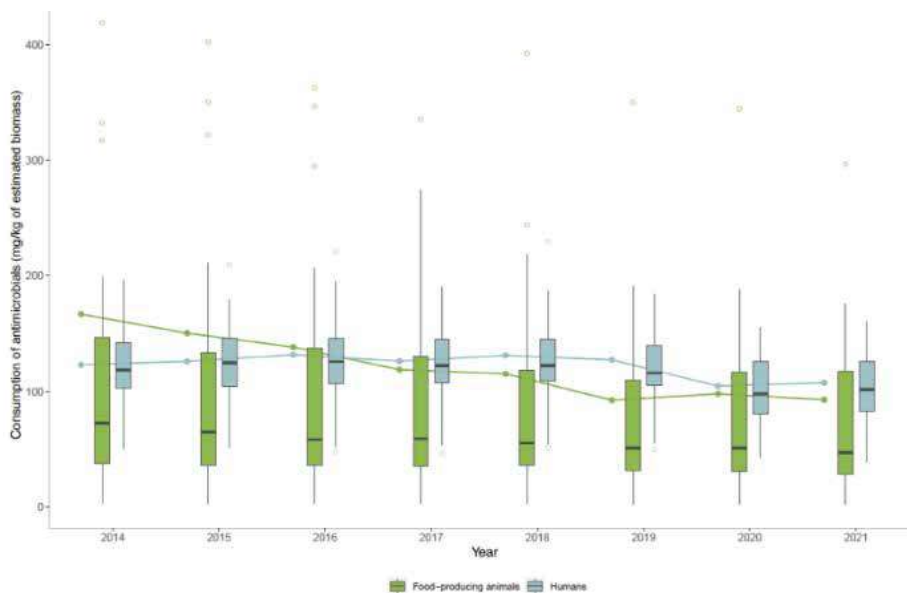
Výrazný pokles používání antibiotik u zvířat určených k produkci potravin naznačuje, že opatření přijatá na úrovni jednotlivých zemí s cílem snížit potřebu používání antibiotik se ukazují jako účinná.

Ze zprávy rovněž vyplývá, že u zvířat určených k produkci potravin bylo v období 2014–2021 zaznamenáno statisticky významné snížení spotřeby cefalosporinů 3. a 4. generace, chinolonů, polymyxinů, aminopenicilinů a tetracyklinů nejméně v jedné čtvrtině analyzovaných zemí. To je pozitivní vývoj v rámci programu One Health, protože polymyxiny se často používají v nemocnicích k léčbě pacientů infikovaných multirezistentními bakteriemi a cefalosporiny 3. a 4. generace a chinolony jsou rovněž na seznamu priorit EMA pro lidské zdraví.

## V EU došlo k masivnímu snížení používání veterinárních antimikrobiálních látek.

V listopadu 2023 EMA oznámila, že v letech 2011 až 2022 došlo k poklesu veterinárních antimikrobiálních látek o 53 %. Podle zprávy European Surveillance of Veterinary Antimicrobial Consumption (ESVAC) z roku 2022 činil souhrnný prodej za 27 členských států EU 84,8 mg/PCU, což odpovídá snížení o 33,5 mg/PCU (28,3 %) ve srovnání s referenční hodnotou z roku 2018. To znamená, že členské státy již dosáhly významného pokroku směrem k cíli snížení stanovenému v rámci Strategie Farm to Fork pro rok 2030 (50 %).

Evropa není v omezování používání antibiotik u zvířat sama. Výroční zpráva Světové organizace pro zdraví zvířat (WOAH) o antimikrobiálních látkách určených k použití u zvířat za rok 2023 potvrzuje, že celosvětové používání antimikrobiálních látek u zvířat v letech 2017 až 2019 kleslo o 13 %.



Populačně vážený průměr celkové spotřeby antimikrobiálních látek u lidí a zvířat určených k produkci potravin ve 26 zemích EU/EHP, pro které byly k dispozici údaje pro lidskou populaci i zvířata určená k produkci potravin, v mg na kg odhadované hmotnosti, 2014–2021.

Jinými slovy, jedna "terapeutická dávka" novějších antibiotik běžně používaných v humánní medicíně váží méně než ekvivalentní "terapeutická dávka" starších antibiotik běžně používaných ve veterinární medicíně.

vané analýze údajů o spotřebě antimikrobiálních látek a rezistenci bakterií u lidí a zvířat určených k produkci potravin v Evropě za období 2019–2021. Odborníci ze tří agentur EU ve zprávě uvádějí, že v letech 2014–2021 se průměrná celková spotřeba



# PRÁCE, CO MÁ BUDOUCNOST!

PRO TY, CO PRÁCI HLEDAJÍ.  
I PRO TY, CO JI NABÍZEJÍ.

[www.pracevzemedelstvi.cz](http://www.pracevzemedelstvi.cz)

Personální agentura AgroJobs s.r.o., dceřiná společnost Zemědělského svazu ČR, propojuje zaměstnavatele se zájemci o práci v zemědělství. Ať už hledáte práci či naopak zaměstnance, stačí navštívit náš inzertní portál [www.pracevzemedelstvi.cz](http://www.pracevzemedelstvi.cz). A my pro Vás najdeme příležitosti v oblasti, která má budoucnost – v zemědělství! Připravíme pro Vás výběrové řízení na míru. Najdeme Vám ekonoma nebo třeba ředitele společnosti.

Více informací na

[www.pracevzemedelstvi.cz](http://www.pracevzemedelstvi.cz)

nebo na

[www.zscr.cz](http://www.zscr.cz)



# Nezávislé poradenství?

Jsme tu pro vás!



Zemědělský svaz ČR nabízí zemědělcům široký okruh poradenských služeb. Poskytujeme komplexní nezávislé poradenství pro malé i velké zemědělské podniky v provozní, ekonomické a dotační oblasti.

**Spolupracujeme s více než 100 ověřenými odborníky**, kteří působí ve výzkumných ústavech, na univerzitách, jako akreditovaní poradci nebo se jedná o poradce, se kterými máte vy, zemědělci, dobré předchozí zkušenosti.

Více informací naleznete na [www.zscr.cz](http://www.zscr.cz) nebo na tel. **602 790 274**. Pokud máte zájem o poradenství, vyplňte, prosím, formulář na následujícím odkazu: [www.zscr.cz/Poradenstvi](http://www.zscr.cz/Poradenstvi).



Zemědělský svaz  
České republiky



nezávislé  
poradenství