

týdenní pošta

ÚVODNÍ SLOVO

29. pošta ZS ČR
Praha, 26. 7. 2019
č.j.: 19152

Petiční výbor senátu předal petici k projednání

Tento týden jsme byli s kolegy přizváni na jednání petičního výboru Senátu, který projednával naši petici „Za rovné podmínky při aplikaci reformy Společné zemědělské politiky EU po r. 2020“. Po vysvětlení příčin vzniku petice a podmínek nastavení SZP po roce 2020 Výbor předal petici k projednání Výboru pro hospodářství, zemědělství a dopravu. Zároveň ho vyzval, aby uspořádal dle svého uvážení k petici veřejné slyšení výboru nebo kulatý stůl.

To je to, o co nám především šlo. Abychom měli možnost senátorům vysvětlit naše názory a postoje k reformě SZP, protože při projednávání pozice vlády k SZP v loňském roce byl senát rozdělen na dvě poloviny. Velmi často při jednání zaznívaly proti pozici vlády a MZe demagogické a ideologické argumenty bez znalosti faktů. Takto bychom měli mít příležitost senátorům fakta předložit a ukázat některé faktické dopady na naše zemědělské podniky. Budeme se ale na vás muset v průběhu srpna obrátit s prosbou o informace, abychom měli i další argumenty.

Vývoj jednání o řešení kalamity u hrabošů

Včera proběhlo jednání k řešení kalamitní situace přemnožených hrabošů na Moravě. Jednání jsme zorganizovali spolu s MZe a ÚKZÚZ a za účasti dalších odborníků z Mendelovy univerzity, České společnosti rostlinolékařské, zástupce AK ČR či výrobce prostředku na likvidaci hrabošů Stutoxu II. Dovolím si nastínit několik závěrů z tohoto jednání. Jak MZe tak ÚKZÚZ jsou připraveni povolit výjimku k plošné aplikaci STUTOXu II. Navíc, pokud se nám podaří prosadit vyhlášení kalamitního stavu, tak by existovala možnost úhrady nákladů na nákup STUTOXu. Během jednání jsme došli ke shodě, že nejlepší období na aplikaci tohoto přípravku bude po



zasetí ozimů s tím, že před tím zemědělci udělají maximum pro mechanickou likvidaci hrabošů. Nezbytnou podmínku likvidace této kalamity je zapojení obcí a správců pozemků do likvidace hrabošů podél cest a silnic tak, aby se z těchto míst hraboši znovu nešířili. Co se týká možné kompenzace škod způsobených hraboši, tak je malá, ale i přesto MZe prověří možnosti, zda by se nějaká cesta nenašla. Do budoucna je třeba vytvořit systémový krizový plán pro řešení těchto situací a především zlepšit monitoring a signalizaci podobných kalamit. V případě, že z důvodu této kalamity není zemědělec schopen plnit závazky např. greeningu, je nezbytné tuto situaci nahlásit SZIFu jako vyšší moc.

Prasečí mor na Slovensku

Slovenské Ministerstvo zemědělství včera informovalo o výskytu moru prasat u drobného chovatele v blízkosti hranic SR s Maďarskem. Jsem přesvědčen, že se blíží doba, kdy i u nás bude znovu prasečí mor zaznamenán a je otázkou, zdali budeme schopni tuto situaci zvládnout tak, jako ohnisko na Zlínsku. Doufám, že se naše chovy dokáží nakažení zvířat vyvarovat. Každopádně, pokud někdo nemá dosud dořešenou hygienickou smyčku je nejvyšší čas to napravit. V takovýchto případech se ukazuje výhoda větších chovů s profesionálně zvládnutou hygienou.

AKTUALITY

Více peněz na distribuci ovoce, zeleniny a mléčných výrobků do menších škol

Deset milionů korun navíc poskytne Ministerstvo zemědělství na projekt Ovoce, zelenina a mléko do škol. Chce tak podpořit distribuci zdravé výživy do menších škol, které mají méně než 150 žáků. Více [zde](#).

Výklad způsobilých výdajů

Řídicí orgán PRV i SZIF od roku 2015 vůči žadatelům prezentovali jednotný názor, že systém asistovaného řízení kombinuje GPS navigaci a přídatný servomotor spojený s volantem pomocí třetího pastorku. Jinými slovy, systém asistovaného řízení otáčí automaticky volantem vozidla pomocí elektrického motoru integrovaného do volantu s použitím navigačních údajů z displeje s GPS přijímačem. Za systémy automatického řízení traktoru podle GPS (autopilot) pak jsou považovány systémy, které spočívají v přímém navigování stroje pomocí řídicího ústrojí. Podrobnosti [zde](#).

Evropská komise zvažuje zákaz neonicotinoidu thiaclopridu

Evropská komise předložila návrh na zákaz dalšího typu neonicotinoidu – thiaclopridu – z produkce firmy Bayer. Podle hodnocení Evropského úřadu pro bezpečnost potravin (EFSA) thiacloprid splňuje kritéria pro zákaz používání této látky, petici na podporu zákazu thiaclopridu navíc podepsalo přes 300.000 občanů EU. Členské státy by o zákazu měly hlasovat v říjnu 2019.

Abstrakty

V dnešních abstraktech České technologické platformy pro zemědělství se dočtete o možnosti odhadu výnosu a kvality píce vojtěšky, o pohodě dojníc na pastvě a o vlivu entropie na klima.

Zveřejněná legislativa

V příloze naleznete seznam aktuálně zveřejněných nových právních předpisů.

Připomínáme některé termíny

Termín	Akce
do 31.7.	Příjem žádostí na titul 15: Podpora mimoprodukčních funkcí rybníků
do 2.9.	Příjem žádostí Investice (SOT s vínem)
do 27.9.	Příjem žádostí na titul: 20.B.
do 30.9.	Příjem žádostí na tituly: 1.R., 1.V., 3.a., 3.b., 3.h.,

SVAZOVÉ ZÁLEŽITOSTI

Výzva

Řada z vás se potýká s problémy spojené s náletem semen plevelů z pozemků, o které se vlastníci nestarají s péčí řádného hospodáře. Z návrhu novely rostlinolékařského zákona navíc vypadlo ustanovení o odpovědnosti vlastníka a možnost jeho sankcionování. Pro podporu naší argumentace potřebujeme podklady. Pošlete nám prosím fotografie zanedbaných pozemků s pleveli ohrožujícími vámi obhospodařované pozemky na mail: picha@zscr.cz.

Zvýhodněné vstupné na Zemi živitelku

Stejně jako v minulých letech mají členové Zemědělského svazu ČR možnost získat zlevněné vstupné na výstavu Země živitelka. Po 15.7. bude možné objednávat vstupenky na [2](http://www.ticket-</p>
</div>
<div data-bbox=)

stream.cz. Po zadání kódu **ZZ19zscr** bude možné koupit vstupenky zlevněné o 50 %.

Kalendář Zemědělského svazu

Opět po roce připravujeme Kalendář Zemědělského svazu ČR. Máte možnost zúčastnit se se svými fotografiemi, které po získání dostatečného počtu hlasů mají možnost zazářit v dalším vydání oblíbeného kalendáře. Připravili jsme drobnou úpravu, kdy fotografie budou rozděleny, aby tematicky zapadaly do ročních období. Více informací v příloze. Fotografie soutěžící pošle prostřednictvím webových stránek www.zscr.cz/fotosoutez.

Výhodnější inzerce práce pro členy

Hledáte nové zaměstnance a nemůžete je najít? Chtěli byste inzerovat na internetových pracovních portálech a ty nejpoužívanější vám přijdou zbytečně drahé? Využijte naši nabídku!

Nyní mohou členové Zemědělského svazu inzerovat za výhodnějších podmínek na serverech www.prace.cz (2.800 Kč + DPH/měsíc) nebo www.profesia.cz (990 Kč + DPH/měsíc). Údaje pro inzerát můžete jednoduše zadat přes tento odkaz: <https://goo.gl/forms/33bmZxalU6dxXLee2>

Vždy vás bude před zveřejněním inzerátu kontaktovat odpovědný zaměstnanec svazu (Ing. Lenka Šimová - tel: 725 345 290, simova@zscr.cz) a domluví s vámi finální podobu inzerátu. Můžete tedy vepsat i vaše poznámky. Pomůžeme i inzerát naformulovat a pokud budete potřebovat, pomůžeme vám i v průběhu nábora.

Pšenice ozimá PONTICUS

Ponticus je jedinečná elitní pšenice nejen s velmi vysokým a stabilním číslem poklesu, ale současně i s velmi vysokou úrovní dusíkatých látek. Spolehlivost výnosu, agrotechnických vlastností a kvality předurčuje odrůdu k pěstování na velkých plochách. RGT Ponticus je mimořádně kladně hodnocen v odolnosti k poléhání. Snížená potřeba morforegulace společně s vynikajícím zdravotním stavem představují úspory nákladů při pěstování. Výborně se vyrovnával se suchými podmínkami v předchozích dvou letech. Více informací v příloze.



POZVÁNKY A SEMINÁŘE

Demonstrační akce na téma „Dlouhodobé optimální hospodaření s organickou hmotou v ZOD Brniště a.s.“

ZOD Brniště a.s. a Výzkumný ústav rostlinné výroby, v. v. i. zvou všechny zájemce na druhý ročník série demonstračních akcí na téma „Dlouhodobé optimální hospodaření s organickou hmotou v ZOD Brniště a.s.“ podporovanou z dotačního programu MZe „Demonstrační farmy“. Předposlední skupinová demonstrační akce se koná 1.8. 2019 v 9:00, v Ekocentru Brniště. Více informací podá Pavel Cihlár, 736 752 476, cihlar@zodbrniste.cz. Těšíme se na Vás.

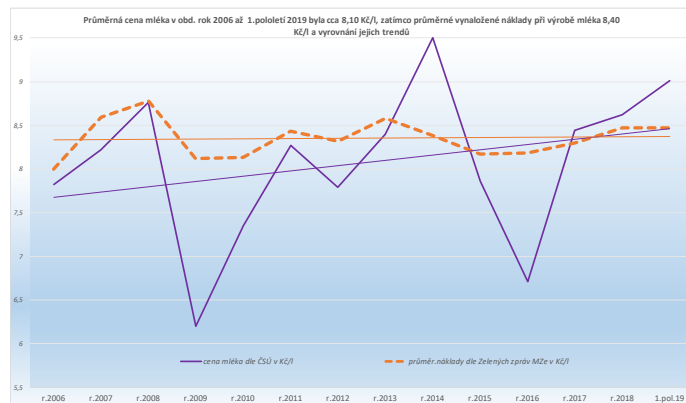
Odborný seminář a Polní Den v Halvíčkově Borové

Český bramborářský svaz, z. s., Výzkumný ústav bramborářský Havlíčkův Brod Havlíčkova Borová, zemědělská a. s. Vás zvou 31. července 2019 na ODBORNÝ SEMINÁŘ a POLNÍ DEN v HAVLÍČKOVĚ BOROVÉ.

KOMODITY, CENY, MZDY

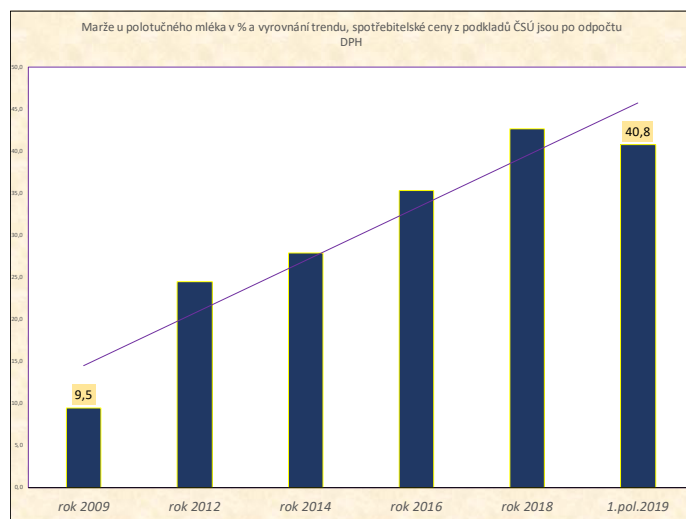
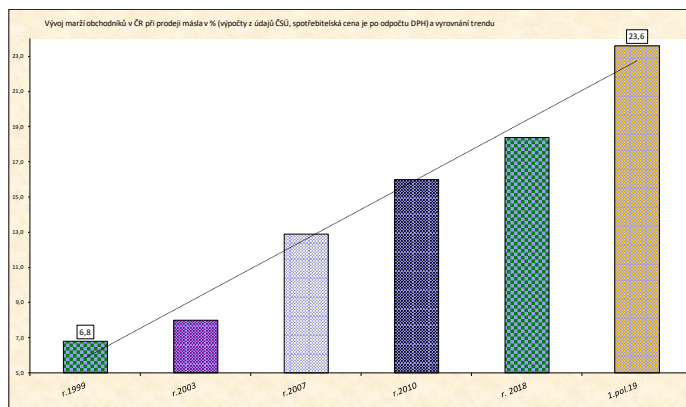
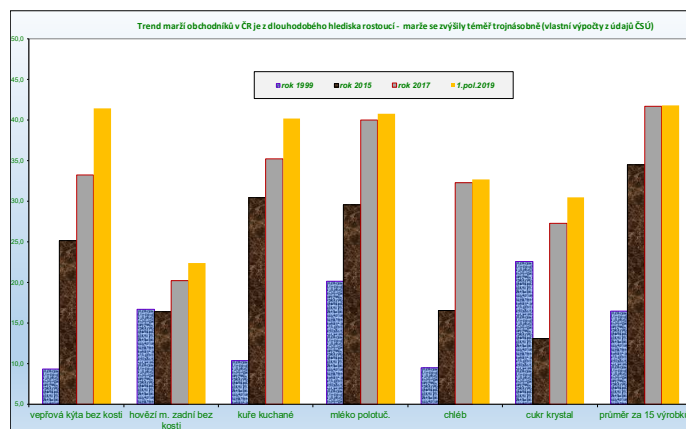
Ceny zemědělských výrobců v ČR

Časová řada cen zemědělských výrobců od r. 1989 do června 2019 je z podkladů ČSÚ. Do tabulky je doplňována cena mléka včetně kvalitativních parametrů z Mlékárenského výkazu Mlék (MZE) 6 - 12. V posledním období se ceny placené zemědělcům zvyšují (zvláště za rostlinné komodity), ale tyto ceny rostou z nízkého základu a jejich dynamika je hluboko pod mírou inflace a zvláště hluboko pod úrovní zvyšování spotřebitelských cen potravin, které se zvyšují ještě rychleji než inflace. Za situace podnákladových cen pro zemědělce u řady komodit je úsměvné občas se v médiích vyskytující tvrzení, že „za zvyšování cen potravin mohou zemědělci.“ Za zvyšování spotřebitelských cen potravin v obchodní síti nemohou hlavně zemědělci (nejslabší článek v potravinové vertikále), ale jiné dominantnější a silnější články agrobyznysu. Už v minulosti Zemědělský svaz i jiné organizace konstatovaly, že dominantní obchodníci na zemědělce i na potravináře přenášejí ekonomický tlak.



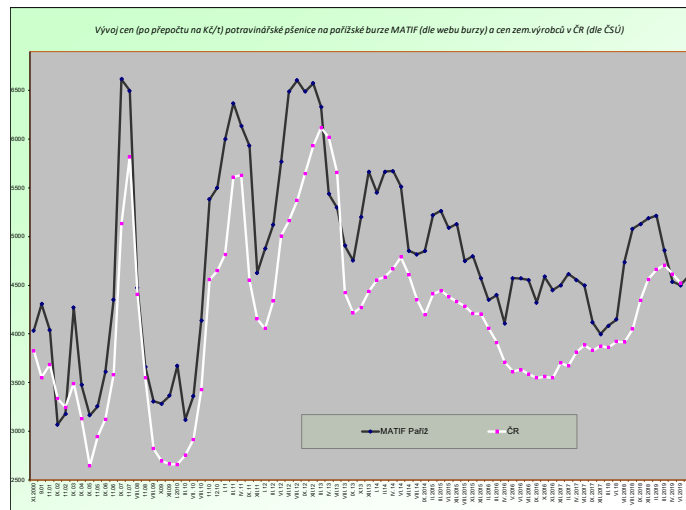
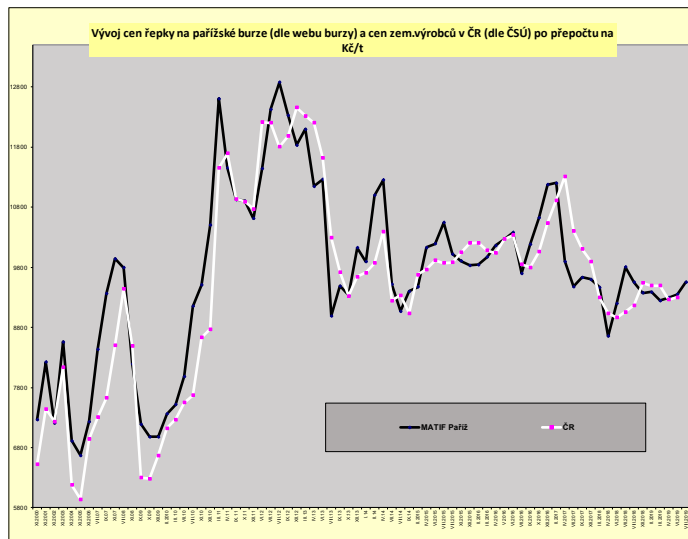
Marže obchodníků u potravinářského zboží v r. 2019

O velkém nepoměru v maržích u jednotlivých článků agrobyznysu v neprospěch zemědělců a o přenášení ekonomického tlaku na zemědělce se hovořilo a hovoří i v Bruselu a v zemích tzv. Visegrádské čtyřky. Na vysoké marže obchodních řetězců opakovaně poukazuje i prezident ČR. Máme-li posoudit výši marží řetězců – musíme výši těchto marží vyčíslit a dávat do časových řad. Vstupními veličinami do potenciálního výpočtu jsou ceny zjišťované ČSÚ. Avšak vůle k oficiálním propočtům marží doposud schází. Naše propočty potvrzují, že marže obchodníků s potravinami v dlouhodobém měřítku vzrůstají - po r. 1999 vzrostly téměř 3krát. Marže počínaje rokem 2017 v průměru překračují hranici 40 % (1. pololetí 2019 není výjimkou). Další informace jsou v příloze.



Aktuální ceny rostlinných komodit ve světě

Ceny obilí ani řepky nejsou na svých maximech. Cena z termínovaných obchodů s potravinářskou pšenicí na Matifu na počátku r. 2015 byla po přepočtu 5 200 Kč/t; nyní se obchoduje na prosinec 2019 za necelých 4 600 Kč/t. Na řadě míst se cena potravinářské pšenice v poslední době snížila. Ceny řepky se v poslední době zvyšují, ale nedosahují dřívějších úrovní v řádu 10 000 až 11 000 Kč/t a během letoška lze očekávat po přepočtu cenu okolo 9 500 Kč/t. Ceny konzumních brambor klesají a to včetně elektronické burzy Eurex (po přepočtu pod 4 000 Kč/t).



Ceny placené zemědělským výrobcům v SRN

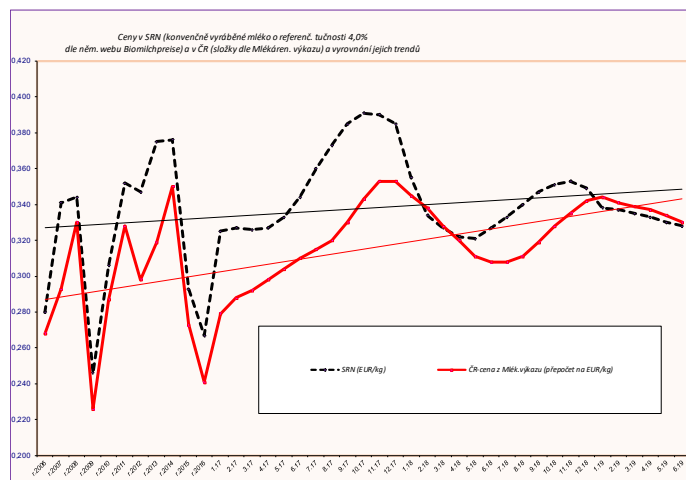
Ceny placené zemědělcům se oproti počátku r. 2019 převážně snížily (jedinými výjimkami jsou ceny jatečných krav a prasat). Zatímco cena kukuřice proti lednu 2019 poklesla jen mírně, ceny pšenice i ječmenů poklesly výrazněji. Cena řepky se v poslední době zvýšila - v 29. týdnu opět po přepočtu přesáhla 9 000 Kč/t. Ceny starých i raných brambor se přestaly zvyšovat - za konzumní brambory se např. v Severním Porýní-Vestfálsku po přepočtu vyplácí 3 800 Kč/t. Rané brambory jsou v SRN za 13 900 Kč/t. Od dubna 2019 se v Německu výrazně zvyšovaly ceny jatečných prasat, které se po přepočtu v červenci dostaly až na 36,80 Kč/kg, což je hranice, od které cena začala mírně klesat a blížit se 36 Kč/kg živé hmotnosti. Ceny jatečných býků se letos z původních úrovní více či méně přesahujících 50 Kč/kg snižují a zatím se to nezastavilo: třída R3 je aktuálně po přepočtu 47,20 Kč/kg živé hmotnosti.

K cenám konvenčně vyráběného mléka a biomléka v SRN

Cena konvenčně vyrobeného mléka v Německu se v červnu oproti květnu snížila a to po přepočtu na 8,63 Kč/l. Rovněž se snížila cena biomléka (jehož výroba je všude zcela závislá na dotacích) a to na 12,29 Kč/l.

Ke spotovým cenám za mléko ve vybraných regionech EU

Nejvyšší ceny ze sledovaných regionů jsou v severozápadní Itálii: cena tam stabilně přesahuje po přepočtu 10 až 12 Kč/l. Ceny v jižním Německu se pohybují po přepočtu pod 10 Kč/l a v severozápadním Německu pod 9 Kč/l. V Nizozemí jsou spotové ceny rovněž pod 9 Kč/l mléka.



PŘÁVNÍ DOTAZY A ODPOVĚDI

Dotaz:

Jsme s.r.o. a jednotliví společníci splatili vklad ve výši 20 tisíc Kč. Došlo k úmrtí společníka a jeho obchodní podíl ze zákona získal dědic, který má finanční nedoplatky a je v insolvenčním řízení. Na základě jeho vlastní žádosti o oddlužení má dědic již rok soudem schválený splátkový kalendář svých dluhů, a to po dobu 5 let. Splátkový kalendář dědic v termínech dodržuje. Dědictví už bylo dokončeno a dědic se stal společníkem naší společnosti. Ze zákona je povinen dlužník informovat svého insolvenčního správce o nabytí majetku v průběhu soudem schváleného pětiletého období. Zatím to však dědic neučinil.

Otázka zní:

1. Co se stane v případě, že dědic nabytí tohoto obchodního podílu v naší společnosti nenahlásí?
2. Je možné a nebo je v kompetencích insolvenčního správce, aby pro pokrytí dluhu dědice sáhl i na nahospodařený majetek společnosti?

Odpověď:

Schválené a probíhající oddlužení, o které v této věci jde, lze v intencích ustanovení § 398 zákona č. 186/2006 Sb., insolvenční zákon provést zpeněžením majetkové podstaty nebo plněním splátkového kalendáře se splněním majetkové podstaty. Ve Vašem případě byl dotyčnému schválen proces oddlužení (rozhodnutí o splnění oddlužení) a v jeho průběhu získal majetkovou hodnotu ve formě dědictví. Zmiňujete, že tuto skutečnost dlužník nesplnil, tj. vůbec insolvenčního správce neinformoval. Zákon mu však tuto povinnost ukládá – ustanovení § 410 odst. 1 písm. b) stanoví, že dlužník je povinen „hodnoty získané dědictvím, darem a z neúčinného právního úkonu, jakož i majetek, který dlužník neuvedl v seznamu majetku, ač tuto povinnost měl, vydat insolvenčnímu správci ke zpeněžení a výtěžek, stejně jako jiné své mimořádné příjmy, použít k mimořádným splátkám nad rámec splátkového kalendáře“. Uvedená povinnost dlužníka platí bez ohledu na to, že ustanovení § 408 a 409 zákona říká, že dispoziční oprávnění k majetku, který dlužník získá poté, co nastanou účinky schválení oddlužení, má od právní moci rozhodnutí dlužník. Za Vámi popsané situace se proto domnívám, že pro společníky dotyčné společnosti bude řešením s nejvyšší právní jistotou kontaktovat insolvenčního správce a přímo s ním dohodnout konkrétní řešení – s největší pravděpodobností jak bude účast dlužníka ve společnosti ukončena v intencích příslušných ustanovení zákona č. 90/2012 Sb., o obchodních společnostech a družstvech (§ 207 a násl.).

K Vaším konkrétním dotazům:

Ad 1) dle mého názoru se svým postupem (neinformování insolvenčního správce) vystavil dlužník riziku zrušení schváleného oddlužení a následně jeho důsledkům

Ad 2) Je nesporné, že dlužník získal v souvislosti s dědictvím podíl společníka (zůstavitele) a s ním bude nějak naloženo. Predikovat jak dost dobře nelze, protože možností je víc (viz zákon č. 90/2012 Sb.). V souvislosti s pravděpodobným ukončením účasti dlužníka ve společnosti je možné podíl převést na jiného společníka (předkupní právo), podíl prodat atd. Konkrétní řešení je nutné volit v dohodě s insolvenčním správcem.

Jednání Zemědělského svazu ČR ve dnech 22. 7. – 26. 7. 2019

22.7. – Pracovní skupina Kontrola zdraví hospodářských zvířat, VÚVEL

23.7. – Projednání petice Za rovné podmínky budoucí SZP, Senát

24.7. – Resortní koordinační skupina, MŽP

25.7. – Setkání ke kalamitě - hraboši, Senice na Hané

Ing. Jan Ulrich
ředitel

PARTNER ZS ČR



GENERÁLNÍ PARTNER ZS ČR



ZS ČR NA SOCIÁLNÍCH SÍTÍCH



Facebook



YouTube

Tato zpráva je předmětem autorského práva Zemědělského svazu ČR. Její šíření je omezeno pouze na členy Zemědělského svazu ČR a další omezený okruh osob. Nesmí být dále elektronicky přeposílána, kopírována ani jinak šířena. © ZS ČR